



پژوهشگاه فرهنگ، هنر و ارتباطات  
وزارت فرهنگ و ارشاد اسلامی

گزارش نظرسنجی تلفنی درباره  
میزان اهتمام مردم شهر تهران  
به رعایت فرهنگ شهروندی



۱۴

مرکز افکار سنجی و رصد فرهنگی



گزارش نظرسنجی تلفنی از مردم تهران درباره  
میزان اهتمام مردم شهر تهران به رعایت فرهنگ شهروندی



# نظرسنجی تلفنی از مردم تهران دربارهٔ میزان اهتمام مردم شهر تهران به رعایت فرهنگ شهروندی

مرکز افکارسنجی و رصد فرهنگی

اردیبهشت ۱۳۸۹



مرکز افکارسنجی و رصد فرهنگی  
وزارت فرهنگ و ارشاد اسلامی



سازمان اسناد و کتابخانه ملی  
جمهوری اسلامی ایران

گزارش نظرسنجی تلفنی از مردم تهران  
«درباره میزان اهتمام مردم شهر تهران به رعایت فرهنگ شهروندی»

**ناشر:** پژوهشگاه فرهنگ، هنر و ارتباطات

**مجری طرح:** مرکز افکارسنجی و رصد فرهنگی

**شمارگان:** ۵۰۰ نسخه ویژه مخاطبان خاص - شهریور ۱۳۸۹

همه حقوق این اثر برای پژوهشگاه فرهنگ، هنر و ارتباطات محفوظ است.

در صورت تخلف پیگرد قانونی دارد.

نشانی: تهران، پایین‌تر از میدان ولیعصر (عج)، خیابان دمشق، شماره ۹، پژوهشگاه فرهنگ، هنر و ارتباطات

صندوق پستی ۶۴۷۴ - ۱۴۱۵۵ تلفن ۸۸۹۱۹۱۷۷، دورنگار ۸۸۹۳۰۷۶ Email: Nashr@ricac.ac.ir

## فهرست مطالب

۹	..... سخن ناشر
۱۱	..... چکیده
۱۹	..... مقدمه

### فصل اول: یافته‌های پژوهشی

	میزان احساس مسئولیت تهرانی‌ها در مقابل شهر و مردم
۲۳	..... از نظر پاسخگویان
۲۴	..... میزان استفاده پاسخگویان از وسایل حمل و نقل عمومی
۲۵	..... رفتار پاسخگویان هنگام راه‌بندان سنگین
	نظر پاسخگویان درباره رعایت فرهنگ عبور و مرور از سوی شهروندان،
۲۷	..... هنگام عبور از پل عابر پیاده
	نظر پاسخگویان درباره توجه شهروندان به چراغ قرمز، هنگام عبور از
۲۸	..... خط عابر پیاده
	نظر پاسخگویان درباره رعایت ممنوعیت سبقت غیر مجاز،
۲۹	..... از سوی شهروندان
	نظر پاسخگویان درباره رعایت مقررات عبور ممنوع،
۳۰	..... توسط شهروندان
	نظر پاسخگویان در مورد رعایت فرهنگ عبور و مرور، از سوی شهروندان،
۳۱	..... هنگام مواجهه با چراغ راهنمایی و رانندگی

- نظر پاسخگویان درباره رعایت مقررات پارک دوبل،  
 ۳۲ ..... از سوی شهروندان  
 نظر پاسخگویان درباره استفاده از کمربند ایمنی،  
 ۳۳ ..... از سوی شهروندان  
 نظر پاسخگویان درباره رعایت ممنوعیت استفاده از تلفن همراه،  
 ۳۴ ..... هنگام رانندگی، از سوی شهروندان  
 میزان رضایت پاسخگویان از رانندگی مردم در معابر  
 و خیابان‌های شهر .....  
 ۳۵ .....  
 نظر پاسخگویان درباره رعایت جداکردن زیاله تر و خشک در منزل،  
 ۳۶ ..... از سوی شهروندان  
 نظر پاسخگویان درباره رعایت قرار دادن زیاله، در ساعت مقرر،  
 ۳۷ ..... از سوی شهروندان  
 نظر پاسخگویان درباره رعایت نریختن زیاله در معابر و خیابان‌ها،  
 ۳۸ ..... از سوی شهروندان  
 نظر پاسخگویان درباره رعایت نریختن آب دهان در خیابان،  
 ۳۹ ..... از سوی شهروندان  
 نظر پاسخگویان در خصوص مقاوم بودن محل مسکونی شان  
 در برابر زلزله ۷ ریشتری .....  
 ۴۰ .....  
 رضایت پاسخگویان از خوش اخلاقی شهروندان تهرانی .....  
 ۴۱ .....  
 رضایت پاسخگویان از انصاف شهروندان تهرانی .....  
 ۴۲ .....  
 رضایت پاسخگویان از صداقت شهروندان تهرانی .....  
 ۴۳ .....  
 رضایت پاسخگویان از همدلی و غمخواری شهروندان تهرانی .....  
 ۴۴ .....  
 رضایت پاسخگویان از نظم و انضباط اجتماعی شهروندان تهرانی .....  
 ۴۵ .....  
 رضایت پاسخگویان از پوشش دختران و پسران تهرانی .....  
 ۴۶ .....  
 رضایت پاسخگویان از شیوه رفتار شهروندان در پارک‌ها  
 و اماکن عمومی .....  
 ۴۷ .....

- ۴۸ ..... تماس پاسخگویان با شماره ۱۳۷ شهرداری
- ۴۹ ..... سابقه شرکت پاسخگویان در انتخابات شوراهای شهر
- ۵۰ ..... تمایل پاسخگویان به شرکت در انتخابات شورای شهر تهران
- ۵۱ ..... مشکل‌سازترین رفتارها، از نگاه پاسخگویان
- ۵۲ ..... سطح رضایت پاسخگویان از فرهنگ عبور و مرور شهروندان
- ۵۳ ..... سطح رعایت رفتار بهداشتی شهری شهروندان، از نظر پاسخگویان
- ۵۴ ..... سطح رضایت پاسخگویان از رفتار اجتماعی مردم
- ۵۵ ..... سطح فرهنگ شهروندی مردم، از نظر پاسخگویان
- ..... نگرش پاسخگویان درباره میزان مسئولیت‌پذیری شهروندان، براساس شرکت
- ۵۶ ..... پاسخگویان در انتخابات شورای شهر
- ..... نگرش پاسخگویان درباره مسئولیت‌پذیری شهروندان، براساس تمایل
- ۵۸ ..... پاسخگویان برای شرکت در انتخابات شورای شهر
- ..... نگرش پاسخگویان به مسئولیت‌پذیری شهروندان، براساس دنبال مقصر گشتن
- ۵۹ ..... هنگام قرار گرفتن در راه‌بندان سنگین
- ۶۰ ..... شرکت در انتخابات شورای شهر محله، براساس نوع فعالیت
- ۶۱ ..... تمایل به شرکت در انتخابات شورای شهر، براساس نوع فعالیت

## فصل دوم: سیمای پاسخگویان

- ۶۵ ..... جنس
- ۶۶ ..... سن
- ۶۷ ..... تأهل
- ۶۸ ..... تحصیلات
- ۶۹ ..... فعالیت
- ۷۱ ..... منطقه شهرداری





## سخن ناشر

«مرکز افکارسنجی و رصد فرهنگی» با هدف پاسخ‌گویی به نیازی مبرم و پاسخ‌نگفته در «پژوهشگاه فرهنگ، هنر و ارتباطات»، وزارت فرهنگ و ارشاد اسلامی و از منظری بالاتر کلیت بدنه دولت، به مثابه حلقه تکمیلی فعالیت‌های پژوهشکده‌های پژوهشگاه، طراحی شده و شروع به فعالیت کرده است. این مرکز با اتکا به روش‌ها و مطالعات پیمایشی و در مرتبه بعد شیوه‌های تحلیل محتوای کیفی یا کمی، رویکرد مسئله محور پژوهشگاه را در مسئله / سوژه‌یابی تحقق می‌بخشد. همچنین مسائل و موضوع‌های اولویت‌دار، تنگناها و مشکلات حوزه وظایف و تکالیف وزارت فرهنگ و ارشاد اسلامی را شناسایی می‌کند و در اختیار پژوهشکده و وزارت متبوع برای بررسی بیشتر، برنامه‌ریزی و ارائه راهبردها و راهکارهای لازم و بایسته قرار می‌دهد. افزون بر این با عنایت به توانایی‌ها و ظرفیت‌هایی که به تدریج در مرکز فراهم آمده، اجرای پیمایش‌هایی با هدف تعیین و تبیین افکار عمومی و رویکرد آن در حوزه‌های مختلف، در دستور کار قرار گرفته است.

۱۰ گزارش نظرسنجی تلفنی از مردم تهران ....

بدین ترتیب «مرکز افکارسنجی و رصد فرهنگی»، به مثابه یکی از زیرمجموعه‌های پژوهشگاه فرهنگ، هنر و ارتباطات، با هدف سوژه‌یابی و ارائه تصویر قابل اتکا و اعتماد از حوزه‌های هنری، فرهنگی و در مرتبه بعد اجتماعی و سیاسی، می‌تواند زمینه‌ساز بخشی از مطالعات سایر پژوهشکده‌ها و معاونت‌های مختلف وزارتخانه باشد.

مجموعه حاضر گزارش نظرسنجی تلفنی از مردم تهران درباره «میزان اهتمام مردم شهر تهران به رعایت فرهنگ شهروندی» است که در اردیبهشت سال ۱۳۸۹ توسط مرکز افکارسنجی و رصد فرهنگی پژوهشگاه انجام شده است.

## چکیده

«فرهنگ شهروندی» مجموعه‌ای از قوانین و مقررات اجتماعی، به همراه توانمندی‌های اکتسابی تمامی افراد جامعه است. این فرهنگ را ارتباطات متقابل مردم یک جامعه و وظایف آنان در قبال یکدیگر تعیین و تنظیم می‌کند. «فرهنگ شهروندی» همچنین زمینه‌های لازم برای رشد افراد جامعه، اصلاح رفتارهای ناهنجار اجتماعی و تعیین جایگاه افراد یک جامعه را فراهم می‌کند. با توجه به نقش فرهنگ شهروندی در توسعه پایدار جامعه، شناخت سطح فرهنگ شهروندی یک جامعه و نگرش شهروندان در این خصوص، از ضرورت‌های برنامه‌ریزی برای آموزش، ارتقا و رشد آن در جامعه است؛ از این رو در بین ۱۰۶۸ نفر از شهروندان بالای ۱۵ سال شهر تهران، در این باره نظرسنجی تلفنی انجام دادیم. نتایج حاصل از این نظرسنجی به این شرح است:

- ۱۳/۴ درصد پاسخگویان معتقد بودند تهرانی‌ها هیچ مسئولیتی در قبال دیگران برای خود قائل نیستند؛ ۷۲/۲ درصد این احساس مسئولیت را کم و تنها ۱۳/۳ درصد زیاد می‌دانند.

- ۱۵/۸ درصد پاسخگویان هیچ‌گاه از وسایل نقلیه عمومی برای جابه‌جایی استفاده نمی‌کنند، ۳۵/۲ درصد کم و ۴۸/۲ درصد زیاد استفاده می‌کنند.

- ۳۶/۴ درصد پاسخگویان هنگام راه‌انداز سنگین، رادیو یا موسیقی گوش می‌دهند؛ ۲۱/۳ درصد عصبانی می‌شوند، ۱۳/۷ درصد انتظار می‌کشند و ۱۰/۷ درصد روزنامه یا کتاب می‌خوانند.

- ۱۶/۷ درصد پاسخگویان معتقدند، مردم از پل عابر پیاده عبور نمی‌کنند، ۶۷/۶ درصد معتقدند کم و ۱۴ درصد نیز معتقدند زیاد عبور می‌کنند.

- ۱۱/۴ درصد پاسخگویان معتقدند، مردم هنگام عبور از خط عابر پیاده، اصلاً به چراغ راهنما توجه نمی‌کنند، ۵۸/۸ درصد معتقدند کم و ۲۸/۷ درصد نیز اعتقاد دارند زیاد رعایت می‌کنند.

- ۳۴/۷ درصد پاسخگویان معتقدند، مردم ممنوعیت سبقت غیرمجاز را اصلاً رعایت نمی‌کنند؛ ۴۸/۴ درصد معتقدند کم و ۱۵/۴ درصد اعتقاد دارند زیاد رعایت می‌کنند.

- ۱۷/۱ درصد پاسخگویان معتقدند، مردم، قانون عبور ممنوع را اصلاً رعایت نمی‌کنند؛ ۵۲/۵ درصد معتقدند کم و ۲۸ درصد اعتقاد دارند زیاد رعایت می‌کنند.

- ۵/۱ درصد پاسخگویان معتقدند، مردم هنگام مواجهه با چراغ راهنما مقررات را اصلاً رعایت نمی‌کنند، ۲۹/۶ درصد معتقدند کم و ۶۴ درصد نیز اعتقاد دارند زیاد رعایت می‌کنند.

- ۲۷/۷ درصد پاسخگویان معتقدند، مردم مقررات پارک دوبل را اصلاً رعایت

### چکیده ۱۳

نمی‌کنند؛ ۴۶/۶ درصد معتقدند کم و ۲۲/۱ درصد نیز اعتقاد دارند زیاد رعایت می‌کنند.

- ۷/۴ درصد پاسخگویان معتقدند، مردم اصلاً از کمربند ایمنی استفاده نمی‌کنند؛ ۲۹/۶ درصد معتقدند کم و ۶۱/۴ درصد نیز اعتقاد دارند زیاد استفاده می‌کنند.

- ۴۲/۵ درصد پاسخگویان معتقدند، مردم ممنوعیت استفاده از تلفن همراه را اصلاً رعایت نمی‌کنند؛ ۴۱/۵ درصد معتقدند کم و ۱۴ درصد نیز معتقدند زیاد رعایت می‌کنند.

- ۲۱/۱ درصد پاسخگویان از رانندگی مردم در معابر و خیابان‌های شهر تهران اصلاً رضایت ندارند، ۶۳/۱ درصد رضایت کمی دارند و ۱۳/۱ درصد نیز رضایت زیادی دارند.

- ۳۵/۷ درصد پاسخگویان معتقدند، مردم زباله‌های تر و خشک را اصلاً جدا نمی‌کنند؛ ۴۹/۲ درصد معتقدند کم و ۱۲/۲ درصد نیز معتقدند تفکیک را زیاد رعایت می‌کنند.

- ۲۰/۷ درصد پاسخگویان معتقدند، مردم قرار دادن زباله در ساعت مقرر را اصلاً رعایت نمی‌کنند؛ ۴۴/۸ درصد معتقدند کم و ۳۲/۱ درصد نیز معتقدند زیاد رعایت می‌کنند.

- ۲۴/۷ درصد پاسخگویان معتقدند، مردم نریختن زباله در خیابان را اصلاً رعایت نمی‌کنند؛ ۴۷/۹ درصد معتقدند کم و ۲۵/۴ درصد نیز معتقدند زیاد رعایت می‌کنند.

- ۳۷/۳ درصد پاسخگویان معتقدند، مردم نریختن آب دهان در خیابان را اصلاً رعایت نمی‌کنند؛ ۳۶/۵ درصد معتقدند کم و ۲۲/۷ درصد نیز معتقدند زیاد رعایت می‌کنند.

- ۲۴/۴ درصد پاسخگویان معتقدند، محل مسکونی آنها مقاوم است، ۵۶/۶

درصد نیز ابراز داشتند که محل مسکونی‌شان مقاومتی در برابر زلزله ۷ ریشتری ندارد.

- ۹/۵ درصد پاسخگویان، مردم تهران را اصلاً خوش اخلاق نمی‌دانند؛ ۴۵ درصد رضایت کمی از اخلاق تهرانی‌ها دارند و ۴۳ درصد نیز رضایت زیادی از اخلاق شهروندان تهرانی دارند.

- ۱۵/۶ درصد پاسخگویان، مردم تهران را اصلاً منصف نمی‌دانند، ۵۳/۵ درصد رضایت کمی از انصاف تهرانی‌ها دارند و ۲۸/۱ درصد نیز رضایت زیادی دارند.

- ۲۰/۲ درصد پاسخگویان، مردم تهران را در گفتار و کردار اصلاً صادق نمی‌دانند؛ ۵۵/۵ درصد رضایت کمی از صداقت تهرانی‌ها دارند و ۲۱/۱ درصد نیز رضایت زیادی دارند.

- ۱۱/۸ درصد پاسخگویان، مردم تهران را اصلاً همدل و غمخوار دیگران نمی‌دانند؛ ۴۹/۱ درصد رضایت کمی از همدلی و غمخواری آنان دارند و ۳۶/۲ درصد نیز رضایت زیادی دارند.

- ۱۱/۴ درصد پاسخگویان، اصلاً رضایتی از نظم و انضباط اجتماعی شهروندان ندارند، ۵۹/۶ درصد رضایت کمی دارند و ۲۶ درصد نیز رضایت زیادی دارند.

- ۳۳/۵ درصد پاسخگویان، پوشش دختران و پسران را اصلاً مناسب نمی‌دانند؛ ۳۹/۸ درصد رضایت کم و ۲۲/۹ درصد نیز رضایت زیادی دارند.

- ۱۹/۵ درصد پاسخگویان، اصلاً رضایتی از شیوه رفتار شهروندان در پارک‌ها و اماکن عمومی ندارند؛ ۴۴/۴ درصد رضایت کمی دارند و ۳۰/۳ درصد نیز رضایت زیادی دارند.

- در حالی که ۳۶/۲ درصد پاسخگویان با شماره ۱۳۷ شهرداری تماس گرفته‌اند،

- ۶۱/۳ درصد تاکنون تماسی با این شماره نداشته‌اند.
- ۳۳/۴ درصد پاسخگویان تاکنون در انتخابات شورای شهر شرکت کرده‌اند؛ اما ۶۴/۲ درصد در انتخابات شهر شرکت نداشته‌اند.
- ۵۴ درصد پاسخگویان ابراز کردند که در انتخابات آینده شورای شهر شرکت می‌کنند و ۳۹ درصد نیز قصد شرکت در این انتخابات را ندارند.
- ۲۸/۳ درصد پاسخگویان آلودگی صوتی شهروندان را مشکل‌سازترین رفتار اعلام کردند و ۲۲/۹ درصد نیز ناامنی اجتماعی را مهم‌ترین مشکل دانسته‌اند.
- رضایت ۹/۴ درصد پاسخگویان از فرهنگ عبور و مرور شهروندان در سطح پایین، ۶۴ درصد در سطح متوسط و ۲۶/۶ درصد در سطح بالا بود.
- رضایت ۳۱/۵ درصد پاسخگویان از رعایت رفتار بهداشت شهری شهروندان در سطح پایین، ۵۰/۳ درصد در سطح متوسط و ۱۸/۳ درصد در سطح بالا بود.
- رضایت ۱۶/۲ درصد پاسخگویان از رفتار اجتماعی مردم در سطح پایین، ۵۶ درصد در سطح متوسط و ۲۷/۸ درصد در سطح بالا بود.
- ۱۱/۷ درصد پاسخگویان سطح فرهنگ شهروندی مردم تهران را پایین، ۷۱ درصد متوسط و ۱۷/۳ درصد بالا می‌دانند.
- ۴۹/۸ درصد پاسخگویان را مردان و ۵۰/۱ درصد را زنان تشکیل می‌دهند.
- ۳۳/۴ درصد در رده سنی ۳۴ - ۲۵ سال قرار داشتند ۲۳ درصد بین ۴۴ - ۳۵ سال بودند، ۲۰/۶ درصد سنی بین ۲۴ - ۱۵ سال داشتند، ۱۳/۸ درصد بین ۵۴ - ۴۵ سال بودند و ۹ درصد نیز بیش از ۵۵ سال سن داشتند.
- ۲۷/۲ درصد از پاسخگویان را افراد مجرد، ۷۰/۴ درصد را افراد متأهل و ۲/۴ درصد نیز مطلقه، بیوه یا دارای نامزد بودند.
- ۳۷ درصد پاسخگویان دیپلمه، ۲۴/۶ درصد کارشناسی، ۲۴/۲ درصد زیر



دیپلم، ۹/۶ درصد کاردانی و ۴/۷ درصد کارشناسی ارشد و بالاتر دارند.

— ۳۰/۲ درصد پاسخگویان زنان خانه‌دار هستند و پس از آن به ترتیب: بازنشسته‌ها (۲۶/۳ درصد)، کارمندان غیردولتی (۸/۳ درصد)، کارمندان دولتی (۸/۱ درصد)، دانشجویان (۶/۶ درصد)، فرهنگیان (۵/۶ درصد)، دانش‌آموزان (۵/۱ درصد)، بیکاران (۲/۹ درصد)، روحانیان (۲/۷ درصد)، سربازان (۰/۵ درصد) و نظامیان (۰/۲ درصد) قرار دارند.

— بیشترین تعداد پاسخگویان از منطقه ۴ (۱۰/۲ درصد) و ۱۵ (۸/۶ درصد) بوده‌اند.

— درآمد خانوار ۳۲/۵ درصد پاسخگویان بین ۴۰۰ هزار تا ۶۰۰ هزار تومان است و ۱۹/۳ درصد نیز درآمدی بین ۲۰۰ تا ۴۰۰ هزار تومان دارند.

— رابطه نگرش پاسخگویان به مسئولیت‌پذیری شهروندان و شرکت پاسخگویان در انتخابات شورای شهر در سطح اطمینان ۹۵ درصد معنادار است. به بیان دیگر افرادی که در انتخابات شورای شهر شرکت کرده‌اند، در مقایسه با کسانی که تاکنون شرکت نکرده‌اند، نگرش مثبت‌تری به مسئولیت‌پذیری شهروندان در قبال دیگران دارند.

— رابطه نگرش پاسخگویان به مسئولیت‌پذیری شهروندان و قصد پاسخگویان برای شرکت در انتخابات شورای شهر، از نظر آماری معنادار است. در واقع افرادی که قصد شرکت در انتخابات شورای شهر را دارند، نگرش مثبت‌تری به مسئولیت‌پذیری شهروندان در قبال دیگران دارند.

— رابطه نگرش پاسخگویان به مسئولیت‌پذیری شهروندان و دنبال مقصر گشتن پاسخگویان هنگام قرار گرفتن در راه‌بندان سنگین، معنادار نیست. برخلاف معنادار نبودن رابطه این دو متغیر، افرادی که هنگام قرار گرفتن در راه‌بندان سنگین به دنبال مقصر می‌گردند، شهروندان را کمتر مسئولیت‌پذیر می‌دانند.

- رابطه وضعیت فعالیت پاسخگویان و شرکت آنان در انتخابات شورای شهر در سطح ۹۹ درصد معنادار بوده است. در بین گروه‌های مختلف شغلی، بازنشستگان، فرهنگیان و روحانیان بیشتر در انتخابات شورای شهر شرکت داشته‌اند و کمترین حضور مربوط به دانش‌آموزان، کارمندان بخش خصوصی، دانشجویان و کارمندان بخش دولتی است.

- رابطه وضعیت فعالیت پاسخگویان و قصد آنان برای شرکت در انتخابات آینده شورای شهر معنادار است. در بین گروه‌های مختلف شغلی، فرهنگیان و کارمندان بخش دولتی، تمایل بیشتری برای حضور در انتخابات آینده شورای شهر دارند، دانشجویان و کارمندان بخش خصوصی نیز برای حضور در انتخابات آینده شورای شهر تمایل کمتری دارند.



## مقدمه

امروزه یکی از ضرورت‌های دست‌یابی به توسعه پایدار در هر جامعه‌ای، مشارکت گسترده مردم در کلیه فعالیت‌های سیاسی، اجتماعی، فرهنگی و اقتصادی است؛ اما زمانی زمینه‌های مشارکت مردم فراهم می‌شود که پیش‌شرط‌های لازم - که وظیفه نهادهای مختلف در هر جامعه و از همه مهمتر خود مردم است - تحقق یابد. در این میان، نقش و جایگاه مردم در این فرآیند از جنبه‌های مختلف بسیار مهمتر از سایر عوامل است. اگر شاخص‌های «فرهنگ شهروندی» در یک جامعه رشد بالاتری داشته باشد، زمینه‌های مشارکت مردم در فعالیت‌های مختلف و در نتیجه، دست‌یابی به رشد پایدار سریع‌تر فراهم می‌شود. مردم، بازیگران اصلی اجتماع هستند و میزان توانمندی‌های آنان مفهوم جامعه پیشرفته را نمایان می‌کند.

فرهنگ شهروندی مقوله‌ای فرهنگی، درخصوص مجموعه رفتارهای افراد یک جامعه است. در واقع، فرهنگ شهروندی مجموعه‌ای از قوانین و مقررات اجتماعی

۲۰ گزارش نظرسنجی تلفنی از مردم تهران ....

به همراه توانمندی‌های اکتسابی تمامی افراد جامعه است. این فرهنگ را ارتباطات متقابل مردم یک جامعه و وظایف آنان در قبال یکدیگر تعیین و تنظیم می‌کند. فرهنگ شهروندی همچنین زمینه‌های لازم برای رشد افراد جامعه، اصلاح رفتارهای ناهنجار اجتماعی و تعیین جایگاه افراد یک جامعه را فراهم می‌کند. بر همین اساس، ارتقای سطح فرهنگ شهروندی، در یک معنا بهبود قوانین و مقررات فرهنگی - اجتماعی، ارائه آموزش‌های لازم به مردم برای آگاهی از حقوق اجتماعی خود و دیگران و تعیین معیارهایی برای رفتار درست افراد جامعه است.

بر این اساس، شناخت سطح فرهنگ شهروندی یک جامعه و نگرش شهروندان در این خصوص، از ضرورت‌های برنامه‌ریزی برای آموزش، ارتقا و رشد آن در جامعه است. بدین منظور پژوهشی پیمایشی در بین ۱۰۶۸ نفر از شهروندان بالای ۱۵ سال شهر تهران، از طریق نظرسنجی تلفنی به انجام رسید.

## **فصل اول**

### **یافته‌های پژوهشی**

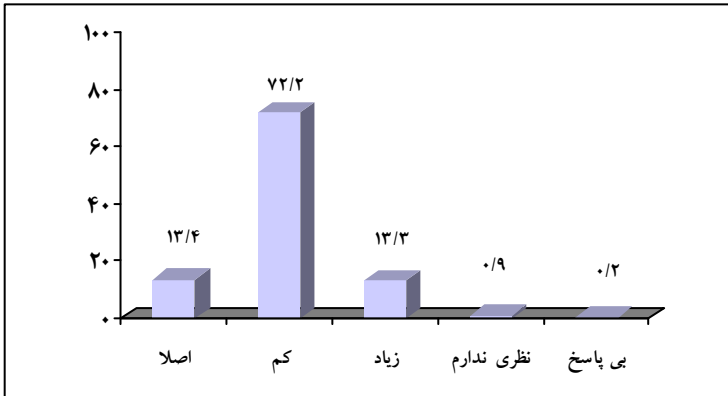


**احساس مسئولیت تهرانی‌ها در مقابل شهر و مردم، از نظر پاسخگویان**  
 در پاسخ به این پرسش که «به نظر شما مردم شهر تهران تا چه اندازه خود را در مقابل شهر و مردم آن دارای مسئولیت می‌دانند؟» ۱۳/۴ درصد پاسخگویان، تهرانی‌ها را اصلاً در قبال دیگران مسئول نمی‌دانستند، ۷۲/۲ درصد پاسخگویان معتقدند که شهروندان تهرانی مسئولیت کمی در قبال مردم و شهر برای خود قائلند و تنها ۱۳/۳ درصد آنان احساس مسئولیت مردم نسبت به دیگران را زیاد می‌دانند.

**جدول ۱. احساس مسئولیت تهرانی‌ها در مقابل شهر و مردم از نظر پاسخگویان**

پاسخ	فراوانی	درصد
اصلاً	۱۴۳	۱۳/۴
کم	۷۷۱	۷۲/۲
زیاد	۱۴۲	۱۳/۳
نظری ندارم	۱۰	۰/۹
بدون پاسخ	۲	۰/۲
جمع	۱۰۶۸	۱۰۰





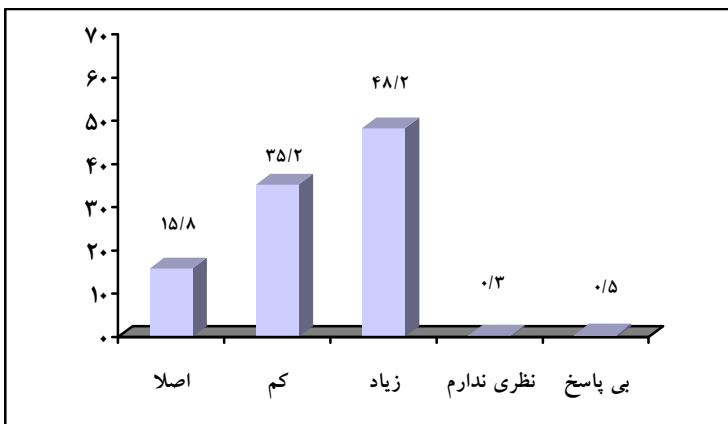
نمودار ۱. احساس مسئولیت تهرانی‌ها در قبال شهر و مردم، از نظر پاسخگویان

### استفاده پاسخگویان از وسایل حمل و نقل عمومی

در پاسخ به این پرسش که «شما تا چه اندازه از وسایل حمل و نقل عمومی، به جای استفاده از وسیله نقلیه شخصی برای جابه‌جایی درون شهری استفاده می‌کنید؟» ۱۵/۸ درصد پاسخگویان اصلاً از وسایل حمل و نقل عمومی برای جابه‌جایی استفاده نمی‌کنند، ۳۵/۲ درصد کم استفاده می‌کنند و ۴۸/۲ درصد نیز در حد زیاد حمل و نقل عمومی را به جای وسیله نقلیه شخصی برمی‌گزینند.

### جدول ۲. استفاده پاسخگویان از وسایل حمل و نقل عمومی

پاسخ	فراوانی	درصد
اصلا	۱۶۹	۱۵/۸
کم	۳۷۶	۳۵/۲
زیاد	۵۱۵	۴۸/۲
نظری ندارم	۳	۰/۳
بی پاسخ	۵	۰/۵
جمع	۱۰۶۸	۱۰۰



نمودار ۲. استفاده پاسخگویان از وسایل حمل و نقل عمومی

### رفتار پاسخگویان هنگام راه‌بندان سنگین

۲۹ درصد پاسخگویان در پاسخ به این سؤال «هنگام قرار گرفتن در راه‌بندان سنگین، چه می‌کنید؟» ۳۶/۴ درصد ابراز کردند که رادیو یا موسیقی گوش می‌دهند، ۲۱/۳ درصد ناراحت و عصبانی می‌شوند، ۱۳/۷ درصد انتظار می‌کشند، ۱۰/۴ درصد روزنامه یا کتاب می‌خوانند، ۵/۶ درصد دنبال مقصر می‌گردند و ۱۱ درصد نیز به سایر موارد<sup>۱</sup> اشاره کردند.

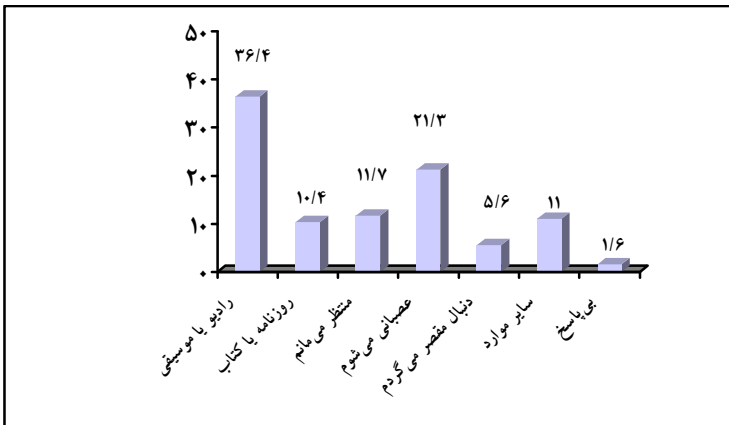
### جدول ۳. رفتار پاسخگویان هنگام راه‌بندان سنگین

درصد	فراوانی	پاسخ
۳۶/۴	۳۸۹	رادیو یا موسیقی گوش می‌دهم
۱۰/۴	۱۱۱	روزنامه یا کتاب می‌خوانم
۱۳/۷	۱۴۶	منتظر می‌مانم

۱. سایر موارد شامل: فکر کردن، نگاه به خیابان، صحبت با دیگران، پیاده شدن، تلفن‌زدن، صلوات فرستادن، بازی با تلفن همراه و... است.

ادامه جدول ۳. رفتار پاسخگویان هنگام راه‌بندان سنگین

پاسخ	فراوانی	درصد
عصبانی می‌شوم	۲۲۸	۲۱/۳
دنبال مقصر می‌گردم	۶۰	۵/۶
سایر موارد	۱۱۷	۱۱
بی‌پاسخ	۱۷	۱/۶
جمع	۱۰۶۸	۱۰۰



نمودار ۳. رفتار پاسخگویان هنگام راه‌بندان سنگین

نظر پاسخگویان درباره رعایت فرهنگ عبور و مرور، از سوی شهروندان، هنگام عبور از پل عابر پیاده

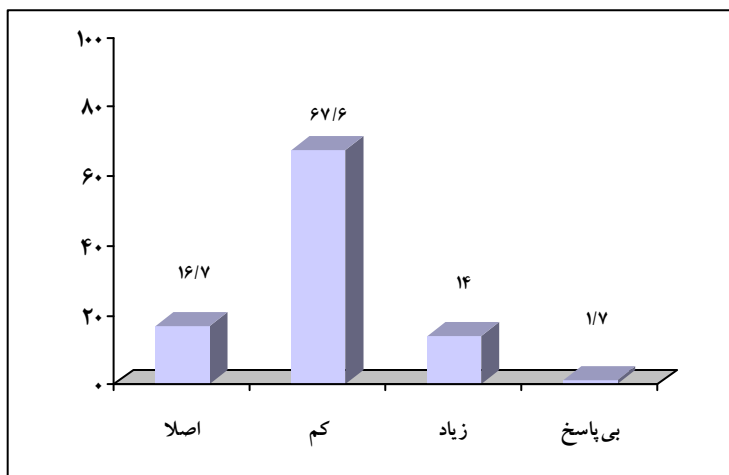
در پاسخ به این سؤال «به نظر شما، مردم شهر تهران در عبور از پل عابر پیاده تا چه حد فرهنگ عبور و مرور را رعایت می‌کنند؟» ۱۶/۷ درصد پاسخگویان معتقدند مردم هنگام عبور از پل عابر پیاده اصلاً فرهنگ ترافیکی را رعایت نمی‌کنند، ۶۷/۶ درصد

## فصل اول - یافته‌های پژوهش ۲۷

اعتقاد دارند مردم کم رعایت می‌کنند و ۱۴ درصد نیز معتقدند مردم، هنگام عبور از پل عابر پیاده، فرهنگ عبور و مرور را زیاد رعایت می‌کنند.

جدول شماره ۴. نظر پاسخگویان درباره رعایت فرهنگ عبور و مرور هنگام عبور از پل عابر پیاده، از سوی شهروندان

پاسخ	فراوانی	درصد
اصلاً	۱۷۸	۱۶/۷
کم	۷۲۲	۶۷/۶
زیاد	۱۵۰	۱۴
بی پاسخ	۱۸	۱/۷
جمع	۱۰۶۸	۱۰۰



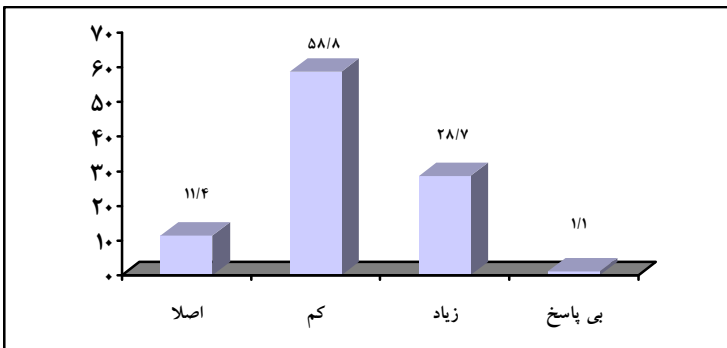
نمودار شماره ۴. نظر پاسخگویان درباره رعایت فرهنگ عبور و مرور، هنگام عبور از پل عابر پیاده، از سوی شهروندان

## نظر پاسخگویان درباره توجه شهروندان به چراغ قرمز، هنگام عبور از خط عابر پیاده

در پاسخ به این سؤال که «به نظر شما، مردم شهر تهران در عبور از خط عابر پیاده، با توجه به چراغ قرمز تا چه حد فرهنگ عبور و مرور را رعایت می کنند؟» ۱۱/۴ درصد پاسخگویان معتقدند مردم اصلاً فرهنگ ترافیکی را هنگام عبور از خط عابر پیاده رعایت نمی کنند، ۵۸/۸ درصد در حد کم و ۲۸/۷ درصد زیاد رعایت می کنند.

جدول ۵. نظر پاسخگویان درباره توجه شهروندان به چراغ قرمز، هنگام عبور از خط عابر پیاده

پاسخ	فراوانی	درصد
اصلاً	۱۲۲	۱۱/۴
کم	۶۲۸	۵۸/۸
زیاد	۳۰۸	۲۸/۷
بی پاسخ	۱۲	۱/۱
جمع	۱۰۶۸	۱۰۰



نمودار ۵. نظر پاسخگویان درباره توجه شهروندان به چراغ قرمز، هنگام

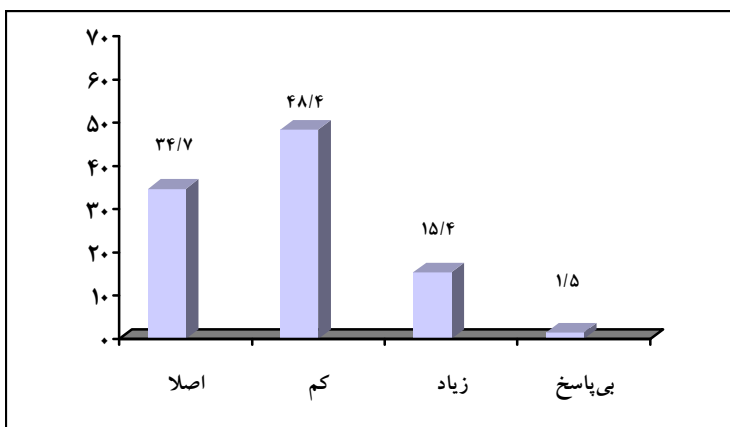
عبور از خط عابر پیاده

### نظر پاسخگویان درباره رعایت ممنوعیت سبقت غیر مجاز، از سوی شهروندان

در پاسخ به این سؤال که «به نظر شما مردم شهر تهران در سبقت غیر مجاز تا چه حد فرهنگ عبور و مرور را رعایت می‌کنند؟» ۳۴/۷ درصد پاسخگویان معتقدند که مردم اصلاً ممنوعیت سبقت غیر مجاز را رعایت نمی‌کنند، ۴۸/۴ درصد پاسخگویان رعایت این قانون از سوی شهروندان را در حد کم می‌دانند و ۱۵/۴ درصد نیز معتقدند این قانون از سوی شهروندان زیاد رعایت می‌شود.

#### جدول ۶. نظر پاسخگویان درباره رعایت ممنوعیت سبقت غیر مجاز، از سوی شهروندان

پاسخ	فراوانی	درصد
اصلاً	۳۷۱	۳۴/۷
کم	۵۱۷	۴۸/۴
زیاد	۱۶۴	۱۵/۴
بی پاسخ	۱۶	۱/۵
جمع	۱۰۶۸	۱۰۰



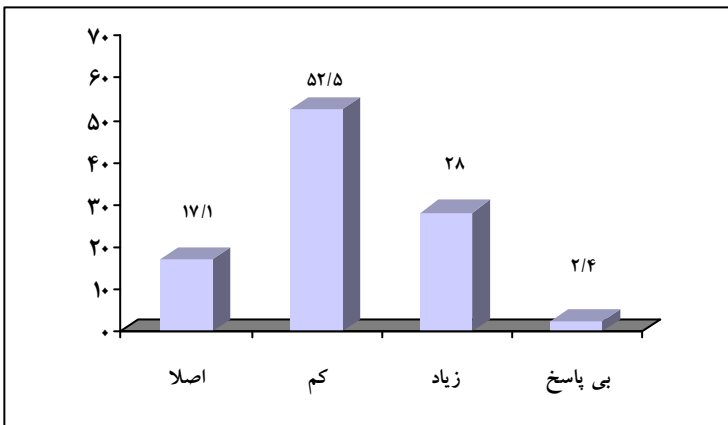
نمودار ۶. نظر پاسخگویان درباره رعایت ممنوعیت سبقت غیر مجاز، از سوی شهروندان

۳۰ گزارش نظرسنجی تلفنی از مردم تهران ....

**نظر پاسخگویان درباره رعایت مقررات عبور ممنوع، از سوی شهروندان**  
در پاسخ به این سؤال که «به نظر شما، مردم شهر تهران در عبور ممنوع تا چه حد فرهنگ عبور و مرور را رعایت می‌کنند؟» ۱۷/۱ درصد پاسخگویان معتقدند مقررات عبور ممنوع، از سوی شهروندان اصلاً رعایت نمی‌شود، ۵۲/۵ درصد پاسخگویان رعایت این قانون را از سوی شهروندان کم و ۲۸ درصد زیاد می‌دانند.

**جدول ۷. نظر پاسخگویان درباره رعایت مقررات عبور ممنوع، از سوی شهروندان**

پاسخ	فراوانی	درصد
اصلاً	۱۸۳	۱۷/۱
کم	۵۶۱	۵۲/۵
زیاد	۲۹۹	۲۸
بی پاسخ	۲۵	۲/۴
جمع	۱۰۶۸	۱۰۰



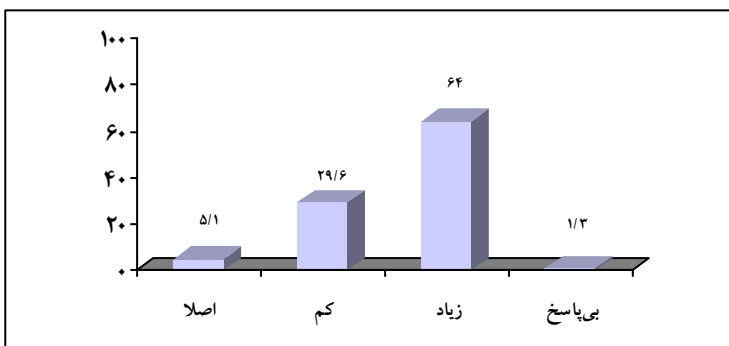
نمودار ۷. نظر پاسخگویان درباره رعایت مقررات عبور ممنوع، از سوی شهروندان

### نظر پاسخگویان در مورد رعایت فرهنگ عبور و مرور، از سوی شهروندان، هنگام مواجهه با چراغ راهنمایی و رانندگی

در پاسخ به این سؤال که «به نظر شما، مردم شهر تهران در مواجهه با چراغ راهنمایی و رانندگی تا چه حد فرهنگ عبور و مرور را رعایت می‌کنند؟» به نظر ۵/۱ درصد از پاسخگویان، مردم هنگام مواجهه با چراغ راهنمایی و رانندگی، فرهنگ عبور و مرور را اصلاً رعایت نمی‌کنند، ۲۹/۶ درصد پاسخگویان رعایت آن را از سوی شهروندان کم و ۶۴ درصد نیز زیاد دانند.

جدول ۸. نظر پاسخگویان در مورد رعایت فرهنگ عبور و مرور، از سوی شهروندان، هنگام مواجهه با چراغ راهنمایی و رانندگی

پاسخ	فراوانی	درصد
اصلاً	۵۵	۵/۱
کم	۳۱۶	۲۹/۶
زیاد	۶۸۳	۶۴
بی‌پاسخ	۱۴	۱/۳
جمع	۱۰۶۸	۱۰۰



نمودار ۸. نظر پاسخگویان در مورد رعایت فرهنگ عبور و مرور، از سوی شهروندان،

هنگام مواجهه با چراغ راهنمایی و رانندگی



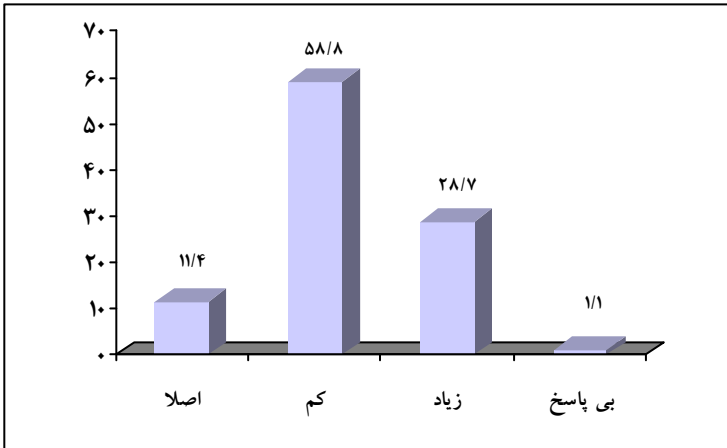
۳۲ گزارش نظرسنجی تلفنی از مردم تهران ....

### نظر پاسخگویان درباره رعایت مقررات پارک دوبل، از سوی شهروندان

در پاسخ به این سؤال که «به نظر شما، مردم شهر تهران تا چه حد مقررات پارک دوبل را رعایت می‌کنند؟» به نظر ۲۷/۷ درصد از پاسخگویان، مردم مقررات پارک دوبل را اصلاً رعایت نمی‌کنند، ۴۶/۶ درصد پاسخگویان رعایت این مقررات را از سوی شهروندان کم و ۲۲/۱ درصد نیز زیاد می‌دانند.

### جدول ۹. نظر پاسخگویان درباره رعایت مقررات پارک دوبل، از سوی شهروندان

پاسخ	فراوانی	درصد
اصلاً	۲۹۶	۲۷/۷
کم	۴۹۸	۴۶/۶
زیاد	۲۳۶	۲۲/۱
بی پاسخ	۳۸	۳/۶
جمع	۱۰۶۸	۱۰۰



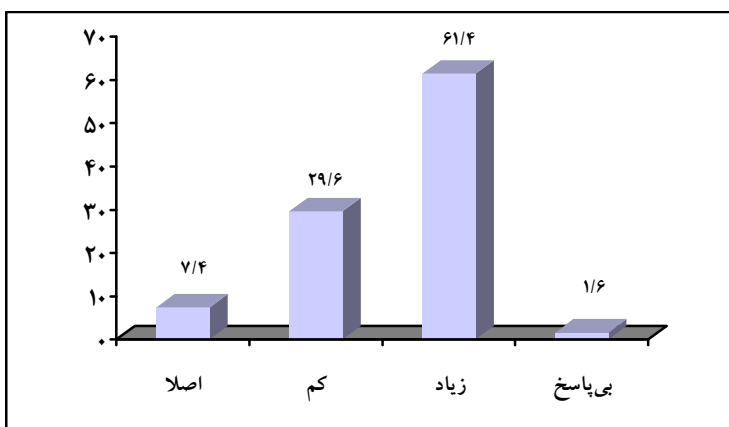
نمودار ۹. نظر پاسخگویان درباره رعایت مقررات پارک دوبل، از سوی شهروندان

### نظر پاسخگویان درباره استفاده شهروندان از کمربند ایمنی

در پاسخ به این سؤال که «به نظر شما، مردم شهر تهران تا چه حد از کمربند ایمنی استفاده می‌کنند؟» ۷/۴ درصد پاسخگویان معتقدند مردم اصلاً از کمربند ایمنی استفاده نمی‌کنند، به نظر ۲۹/۶ درصد پاسخگویان مردم از کمربند ایمنی کم استفاده می‌کنند و ۶۱/۴ درصد نیز معتقدند شهروندان تهرانی زیاد از کمربند ایمنی استفاده می‌کنند.

جدول ۱۰. نظر پاسخگویان درباره استفاده شهروندان از کمربند ایمنی

پاسخ	فراوانی	درصد
اصلاً	۷۹	۷/۴
کم	۳۱۶	۲۹/۶
زیاد	۶۵۶	۶۱/۴
بی پاسخ	۱۷	۱/۶
جمع	۱۰۶۸	۱۰۰



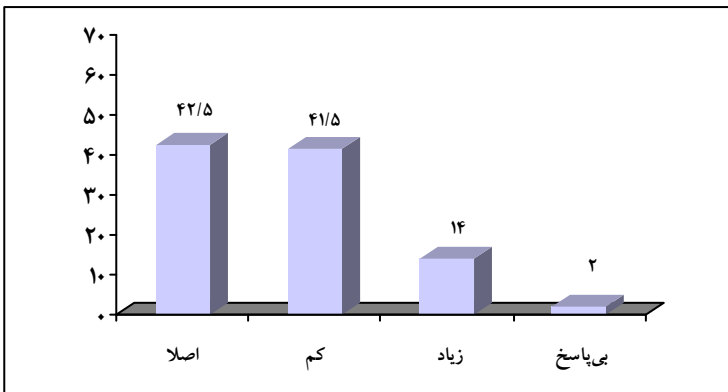
نمودار ۱۰. نظر پاسخگویان درباره استفاده شهروندان از کمربند ایمنی

## نظر پاسخگویان درباره رعایت ممنوعیت استفاده از تلفن همراه، هنگام رانندگی، از سوی شهروندان

در پاسخ به این سؤال که «به نظر شما، مردم شهر تهران تا چه حد فرهنگ استفاده نکردن از تلفن همراه را هنگام رانندگی رعایت می کنند؟» به نظر ۴۲/۵ درصد پاسخگویان مردم قانون ممنوعیت استفاده از تلفن همراه، هنگام رانندگی را اصلاً رعایت نمی کنند، ۴۱/۵ درصد رعایت این قانون را از سوی مردم کم و ۱۴ درصد نیز زیاد می دانند.

جدول ۱۱. نظر پاسخگویان درباره رعایت ممنوعیت استفاده از تلفن همراه، هنگام رانندگی، از سوی شهروندان

پاسخ	فراوانی	درصد
اصلاً	۴۵۴	۴۲/۵
کم	۴۴۳	۴۱/۵
زیاد	۱۵۰	۱۴
بی پاسخ	۲۱	۲
جمع	۱۰۶۸	۱۰۰



نمودار ۱۱. نظر پاسخگویان درباره رعایت ممنوعیت استفاده از تلفن همراه،

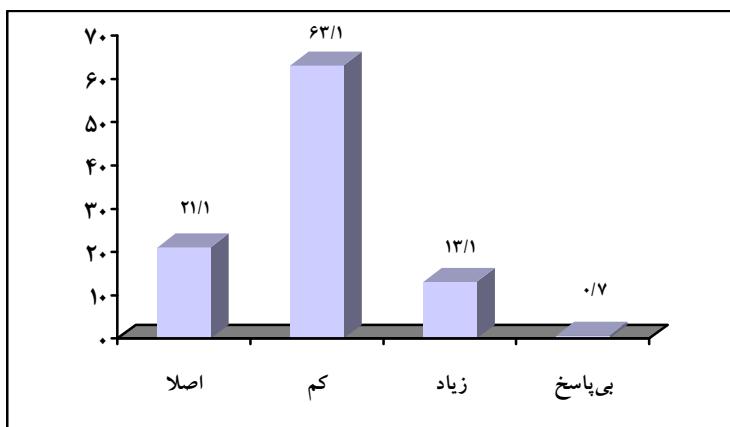
هنگام رانندگی، از سوی شهروندان

### رضایت پاسخگویان از رانندگی مردم در معابر و خیابان‌های شهر

در پاسخ به این سؤال که «شما چقدر از رانندگی مردم در معابر و خیابان‌های شهر تهران رضایت دارید؟» ۲۱/۱ درصد پاسخگویان اصلاً از رانندگی مردم در معابر و خیابان‌های شهر تهران رضایت ندارند، ۶۳/۱ درصد رضایت کمی دارند و ۱۳/۱ درصد نیز رضایت‌شان زیاد است.

جدول ۱۲. رضایت پاسخگویان از رانندگی مردم در معابر و خیابان‌های شهر

پاسخ	فراوانی	درصد
اصلاً	۲۲۶	۲۱/۱
کم	۶۷۴	۶۳/۱
زیاد	۱۴۰	۱۳/۱
نظری ندارم	۷	۰/۷
بی‌پاسخ	۲۱	۲
جمع	۱۰۶۸	۱۰۰



نمودار ۱۲. رضایت پاسخگویان از رانندگی مردم در معابر و خیابان‌های شهر

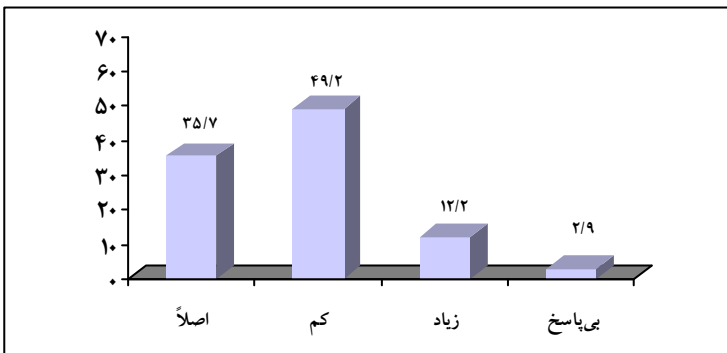
## نظر پاسخگویان درباره رعایت جداکردن زباله تر و خشک در منزل، از سوی شهروندان

در پاسخ به این سؤال که «به نظر شما، مردم شهر تهران در جداکردن زباله تر و خشک در منزل تا چه حد بهداشت شهری را رعایت می‌کنند؟» ۳۵/۷ درصد پاسخگویان معتقدند که مردم زباله تر و خشک را در منزل اصلاً تفکیک نمی‌کنند، به نظر ۴۹/۲ درصد پاسخگویان تفکیک کم صورت می‌گیرد و ۱۲/۲ درصد نیز معتقدند که مردم تفکیک زباله را زیاد رعایت می‌کنند.

جدول ۱۳. نظر پاسخگویان درباره رعایت جداکردن زباله تر و خشک در منزل،

از سوی شهروندان

درصد	فراوانی	پاسخ
۳۵/۷	۳۸۲	اصلاً
۴۹/۲	۵۲۶	کم
۱۲/۲	۱۳۰	زیاد
۲/۹	۳۱	بی‌پاسخ
۱۰۰	۱۰۶۸	جمع



نمودار ۱۳. نظر پاسخگویان درباره رعایت جداکردن زباله تر و خشک در منزل،

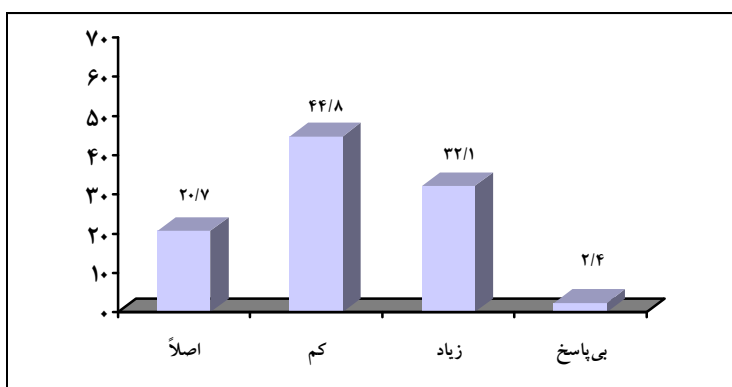
از سوی شهروندان

## نظر پاسخگویان درباره رعایت قرار دادن زباله در ساعت مقرر، از سوی شهروندان

در پاسخ به این سؤال که «به نظر شما، مردم شهر تهران درباره قرار دادن زباله در ساعت مقرر، تا چه حد بهداشت شهری را رعایت می‌کنند؟» ۲۰/۷ درصد پاسخگویان معتقدند که مردم اصلاً زباله را در ساعت مقرر قرار نمی‌دهند، به نظر ۴۴/۸ درصد پاسخگویان رعایت این رفتار بهداشتی از سوی مردم کم صورت می‌گیرد و ۳۲/۱ درصد نیز معتقدند مردم این رفتار را زیاد رعایت می‌کنند.

جدول ۱۴. نظر پاسخگویان درباره رعایت قرار دادن زباله در ساعت مقرر، از سوی شهروندان

درصد	فراوانی	پاسخ
۲۰/۷	۲۲۱	اصلاً
۴۴/۸	۴۷۸	کم
۳۲/۱	۳۴۳	زیاد
۲/۴	۲۶	بی پاسخ
۱۰۰	۱۰۶۸	جمع



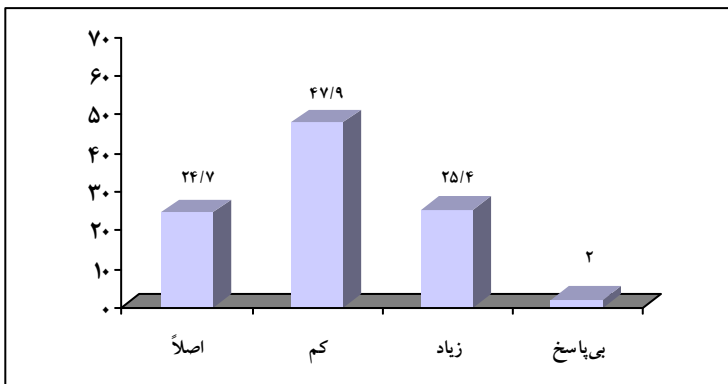
نمودار ۱۴. نظر پاسخگویان درباره رعایت قرار دادن زباله در ساعت مقرر، از سوی شهروندان

## نظر پاسخگویان درباره رعایت نریختن زباله در معابر و خیابان‌ها، از سوی شهروندان

در پاسخ به این سؤال که «به نظر شما، مردم شهر تهران تا چه حد بهداشت شهری را درباره نریختن زباله در معابر و خیابان‌ها رعایت می‌کنند؟» ۲۴/۷ درصد پاسخگویان معتقدند که مردم این رفتار شهروندی را اصلاً رعایت نمی‌کنند، به نظر ۴۷/۹ درصد مردم کم رعایت می‌کنند و ۲۵/۴ درصد نیز اعتقاد دارند، مردم خود را موظف می‌دانند که زباله در معابر و خیابان‌ها نریزند.

جدول ۱۵. نظر پاسخگویان درباره رعایت نریختن زباله در معابر و خیابان‌ها، از سوی شهروندان

درصد	فراوانی	پاسخ
۲۴/۷	۲۶۴	اصلاً
۴۷/۹	۵۱۲	کم
۲۵/۴	۲۷۱	زیاد
۲	۲۱	بی‌پاسخ
۱۰۰	۱۰۶۸	جمع



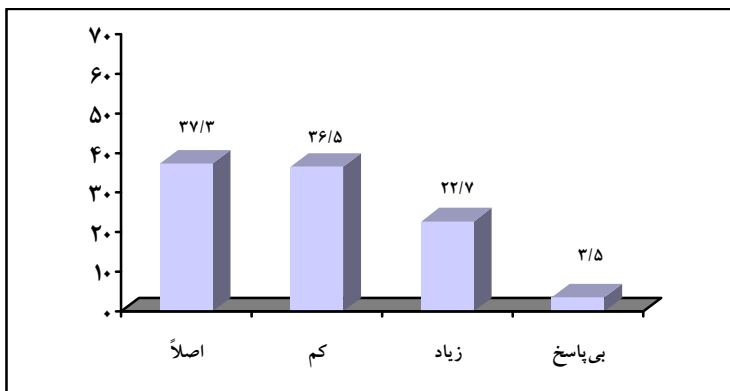
نمودار ۱۵. نظر پاسخگویان درباره رعایت نریختن زباله در معابر و خیابان‌ها، از سوی شهروندان

## نظر پاسخگویان درباره رعایت نریختن آب دهان در خیابان، از سوی شهروندان

در پاسخ به این سؤال که «به نظر شما، مردم شهر تهران تا چه حد بهداشت شهری را درباره نریختن آب دهان در خیابان رعایت می‌کنند؟» ۳۷/۳ درصد پاسخگویان معتقدند که مردم بهداشت شهری را در این خصوص اصلاً رعایت نکرده و مبادرت به ریختن آب دهان در خیابان می‌کنند، به نظر ۳۶/۵ درصد پاسخگویان، مردم این مورد را کم رعایت می‌کنند و ۲۲/۷ درصد نیز اعتقاد دارند مردم زیاد رعایت می‌کنند.

جدول ۱۶. نظر پاسخگویان درباره رعایت نریختن آب دهان در خیابان، از سوی شهروندان

درصد	فراوانی	پاسخ
۳۷/۳	۳۹۹	اصلاً
۳۶/۵	۳۹۰	کم
۲۲/۷	۲۴۲	زیاد
۳/۵	۳۷	بی پاسخ
۱۰۰	۱۰۶۸	جمع



نمودار ۱۶. نظر پاسخگویان درباره رعایت نریختن آب دهان در خیابان، از سوی شهروندان

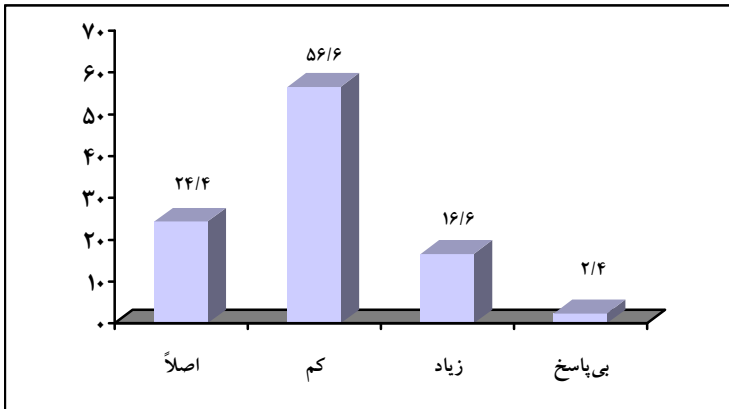


## نظر پاسخگویان دربارهٔ مقاوم بودن محل مسکونی‌شان در برابر زلزله ۷ ریشتری

در پاسخ به این سؤال که «آیا محل مسکونی فعلی شما در برابر زلزله ۷ ریشتری مقاوم است؟» ۲۴/۴ درصد پاسخگویان معتقدند که محل مسکونی آنها در برابر زلزله با شدت ۷ ریشتر مقاوم است، ۵۶/۶ درصد نیز ابراز داشتند که محل مسکونی‌شان چنین مقاومتی ندارد.

جدول ۱۷. نظر پاسخگویان دربارهٔ مقاوم بودن محل مسکونی‌شان در برابر زلزله ۷ ریشتری

پاسخ	فراوانی	درصد
بله	۲۶۱	۲۴/۴
خیر	۶۰۴	۵۶/۶
نمی‌دانم	۱۷۷	۱۶/۶
بی‌پاسخ	۲۶	۲/۴
جمع	۱۰۶۸	۱۰۰



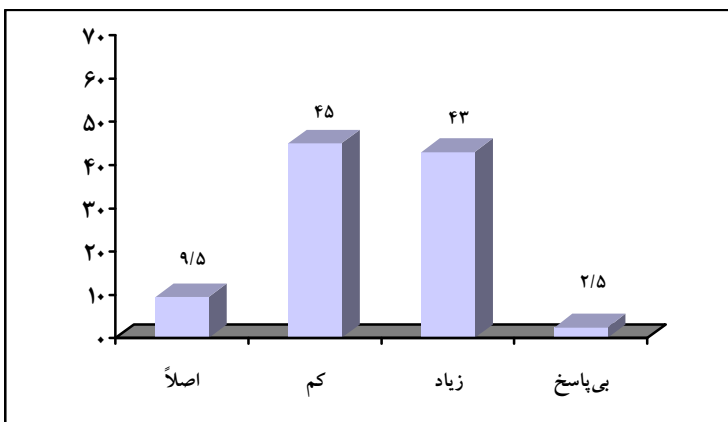
نمودار ۱۷. نظر پاسخگویان دربارهٔ مقاوم بودن محل مسکونی‌شان در برابر زلزله ۷ ریشتری

### رضایت پاسخگویان از خوش اخلاقی شهروندان تهرانی

در پاسخ به این سؤال که «چقدر از خوش اخلاقی همسایگان، آشنایان و به‌طور کلی مردم شهر تهران رضایت دارید؟» ۹/۵ درصد پاسخگویان مردم تهران را اصلاً خوش اخلاق نمی‌دانند، ۴۵ درصد رضایت کمی از اخلاق تهرانی‌ها دارند و رضایت ۴۳ درصد پاسخگویان از اخلاق شهروندان تهرانی زیاد است.

جدول ۱۸. رضایت پاسخگویان از خوش اخلاقی شهروندان تهرانی

پاسخ	فراوانی	درصد
اصلاً	۱۰۱	۹/۵
کم	۴۸۱	۴۵
زیاد	۴۵۹	۴۳
بی‌پاسخ	۲۷	۲/۵
جمع	۱۰۶۸	۱۰۰



نمودار ۱۸. رضایت پاسخگویان از خوش اخلاقی شهروندان تهرانی

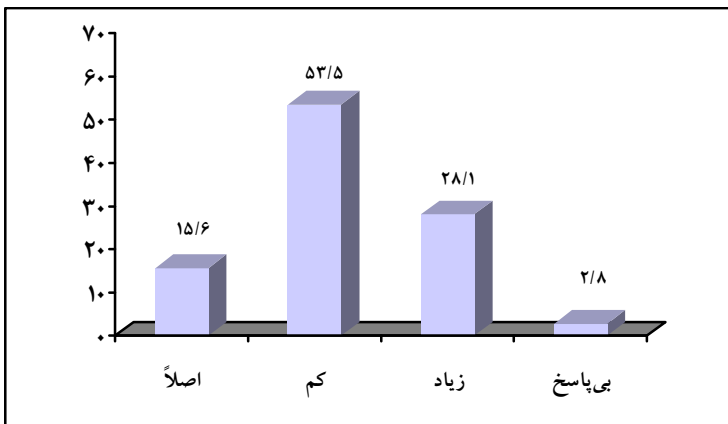
۴۲ گزارش نظرسنجی تلفنی از مردم تهران ....

### رضایت پاسخگویان از انصاف شهروندان تهرانی

در پاسخ به این سؤال که «چقدر از منصف بودن همسایگان، آشنایان و به طور کلی مردم شهر تهران رضایت دارید؟» ۱۵/۶ درصد پاسخگویان مردم تهران را اصلاً منصف نمی‌دانند، ۵۳/۵ درصد رضایت کمی از انصاف تهرانی‌ها دارند و رضایت ۲۸/۱ درصد پاسخگویان از انصاف شهروندان تهرانی زیاد است.

جدول ۱۹. رضایت پاسخگویان از انصاف شهروندان تهرانی

درصد	فراوانی	پاسخ
۱۵/۶	۱۶۷	اصلاً
۵۳/۵	۵۷۱	کم
۲۸/۱	۳۰۰	زیاد
۲/۸	۳۰	بی‌پاسخ
۱۰۰	۱۰۶۸	جمع



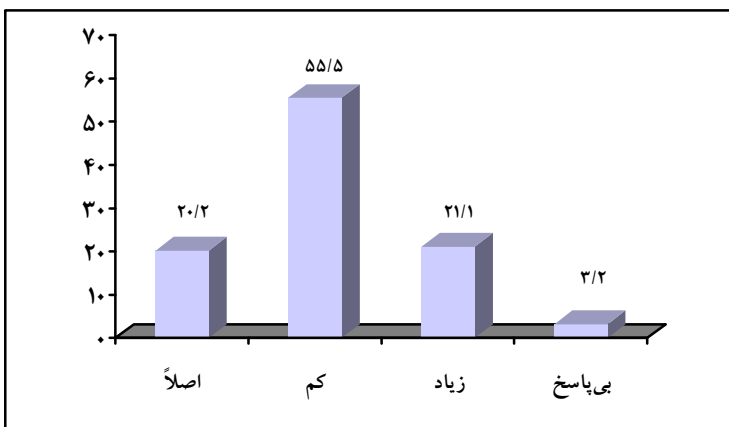
نمودار ۱۹. رضایت پاسخگویان از انصاف شهروندان تهرانی

### رضایت پاسخگویان از صداقت شهروندان تهرانی

در پاسخ به این سؤال که «چقدر از صداقت در گفتار و کردار همسایگان، آشنایان و به طور کلی مردم شهر تهران رضایت دارید؟» ۲۰/۲ درصد پاسخگویان مردم تهران را در گفتار و کردار اصلاً صادق نمی‌دانند، ۵۵/۵ درصد پاسخگویان رضایت کمی از صداقت تهرانی‌ها دارند و ۲۱/۱ درصد نیز رضایت‌شان از صداقت شهروندان تهرانی زیاد است.

جدول ۲۰. رضایت پاسخگویان از صداقت شهروندان تهرانی

درصد	فراوانی	پاسخ
۲۰/۲	۲۱۶	اصلاً
۵۵/۵	۵۹۳	کم
۲۱/۱	۲۲۵	زیاد
۳/۲	۳۴	بی‌پاسخ
۱۰۰	۱۰۶۸	جمع



نمودار ۲۰. رضایت پاسخگویان از صداقت شهروندان تهرانی

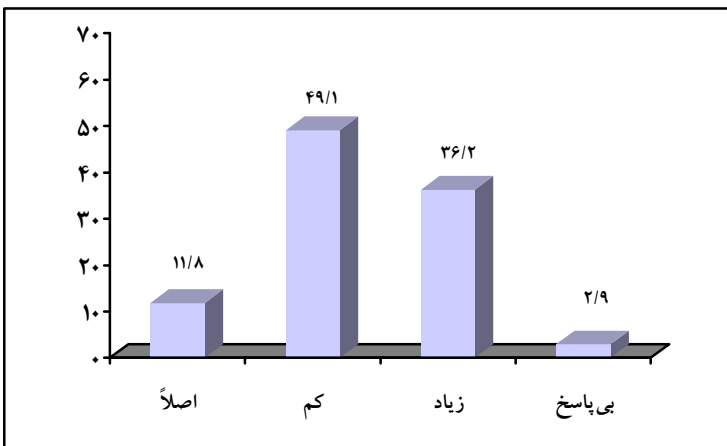
۴۴ گزارش نظرسنجی تلفنی از مردم تهران ....

### رضایت پاسخگویان از همدلی و غمخواری شهروندان تهرانی

در پاسخ به این سؤال که «چقدر از همدلی و غمخواری همسایگان، آشنایان و به طور کلی مردم شهر تهران رضایت دارید؟» ۱۱/۸ درصد پاسخگویان مردم تهران را اصلاً همدل و غمخوار با دیگران نمی‌دانند، ۴۹/۱ درصد رضایت کمی دارند و رضایت ۳۶/۲ درصد پاسخگویان از همدلی و غمخواری شهروندان تهرانی زیاد است.

جدول ۲۱. رضایت پاسخگویان از همدلی و غمخواری شهروندان تهرانی

پاسخ	فراوانی	درصد
اصلاً	۱۲۶	۱۱/۸
کم	۵۲۴	۴۹/۱
زیاد	۳۸۷	۳۶/۲
بی پاسخ	۳۱	۲/۹
جمع	۱۰۶۸	۱۰۰



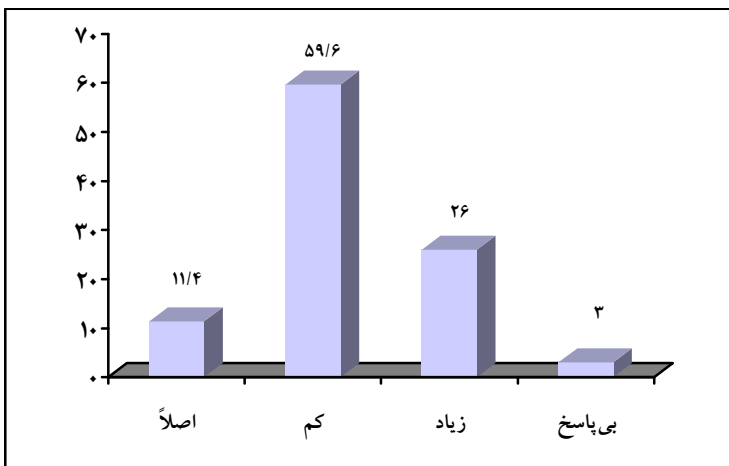
نمودار ۲۱. رضایت پاسخگویان از همدلی و غمخواری شهروندان تهرانی

### رضایت پاسخگویان از نظم و انضباط اجتماعی شهروندان تهرانی

در پاسخ به این سؤال که «چقدر از نظم و انضباط اجتماعی همسایگان، آشنایان و به‌طور کلی مردم شهر تهران رضایت دارید؟» ۱۱/۴ درصد پاسخگویان اصلاً رضایتی از نظم و انضباط اجتماعی شهروندان تهرانی ندارند، ۵۹/۶ درصد رضایت کمی دارند و ۲۶ درصد نیز رضایت‌شان از نظم و انضباط تهرانی‌ها زیاد است.

جدول ۲۲. رضایت پاسخگویان از نظم و انضباط اجتماعی شهروندان

پاسخ	فراوانی	درصد
اصلاً	۱۲۲	۱۱/۴
کم	۶۳۶	۵۹/۶
زیاد	۲۷۸	۲۶
بی‌پاسخ	۳۲	۳
جمع	۱۰۶۸	۱۰۰



نمودار ۲۲. رضایت پاسخگویان از نظم و انضباط اجتماعی شهروندان

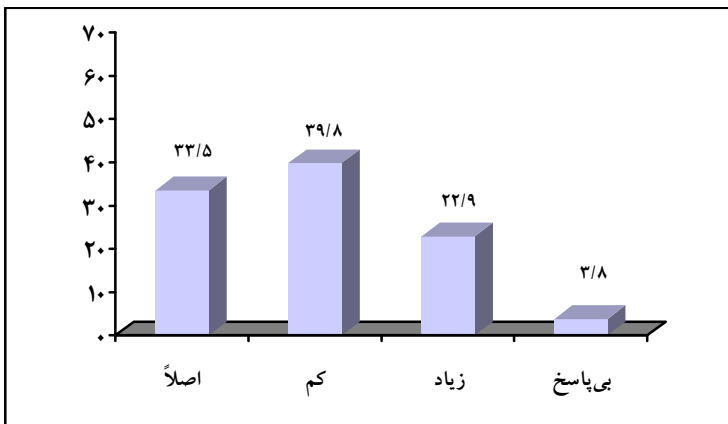
۴۶ گزارش نظرسنجی تلفنی از مردم تهران ....

### رضایت پاسخگویان از پوشش دختران و پسران تهرانی

در پاسخ به این سؤال که «چقدر از پوشش دختران و پسران همسایگان، آشنایان و به طور کلی مردم شهر تهران رضایت دارید؟» ۳۳/۵ درصد پاسخگویان پوشش دختران و پسران تهرانی را اصلاً مناسب نمی‌دانند، رضایت ۳۹/۸ درصد پاسخگویان کم است و ۲۲/۹ درصد نیز رضایت زیادی از پوشش دختران و پسران تهرانی دارند.

جدول ۲۳. رضایت پاسخگویان از پوشش دختران و پسران تهرانی

پاسخ	فراوانی	درصد
اصلاً	۳۵۸	۳۳/۵
کم	۴۲۴	۳۹/۸
زیاد	۲۴۵	۲۲/۹
بی‌پاسخ	۴۱	۳/۸
جمع	۱۰۶۸	۱۰۰



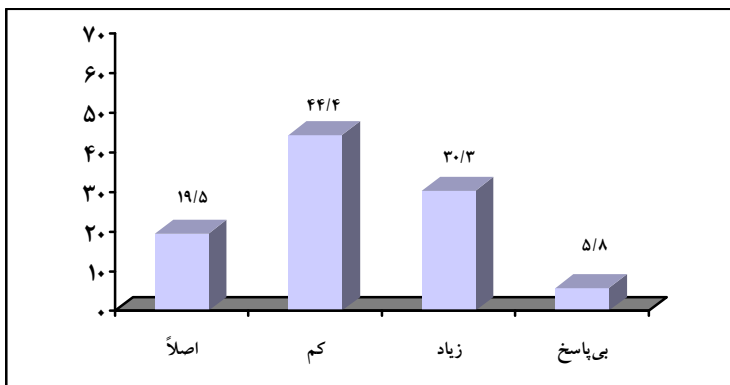
نمودار ۲۳. رضایت پاسخگویان از پوشش دختران و پسران تهرانی

### رضایت پاسخگویان از رفتار شهروندان در پارک‌ها و مکان‌های عمومی

در پاسخ به این سؤال که «چقدر از طرز رفتار در پارک‌ها و اماکن عمومی همسایگان، آشنایان و به‌طور کلی مردم شهر تهران رضایت دارید؟» ۱۹/۵ درصد پاسخگویان اصلاً رضایتی از رفتار شهروندان در پارک‌ها و اماکن عمومی ندارند، رضایت ۴۴/۴ درصد پاسخگویان کم است و ۳۰/۳ درصد نیز رضایت زیادی از رفتار همسایگان، آشنایان و به‌طور کلی شهروندان در پارک‌ها و اماکن عمومی دارند.

جدول ۲۴. رضایت پاسخگویان از رفتار شهروندان در پارک‌ها و اماکن عمومی

درصد	فراوانی	پاسخ
۱۹/۵	۲۰۸	اصلاً
۴۴/۴	۴۷۴	کم
۳۰/۳	۳۲۴	زیاد
۵/۸	۶۲	بی‌پاسخ
۱۰۰	۱۰۶۸	جمع



نمودار ۲۴. رضایت پاسخگویان از رفتار شهروندان در پارک‌ها و اماکن عمومی



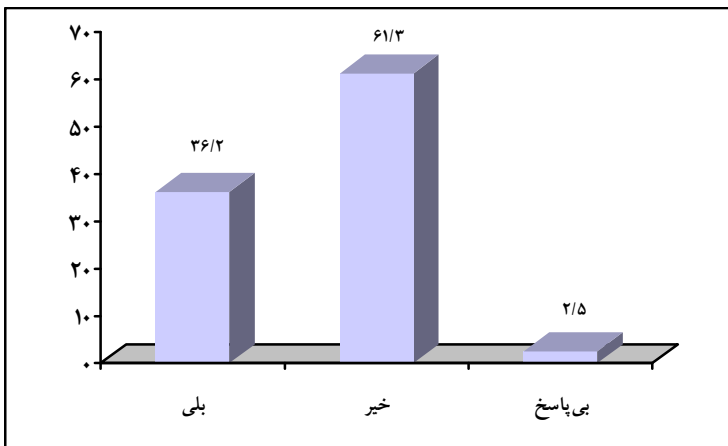
۴۸ گزارش نظرسنجی تلفنی از مردم تهران ....

### تماس پاسخگویان با شماره ۱۳۷ شهرداری

در پاسخ به این سؤال که «آیا تاکنون برای اصلاح یک معضل شهری (مثل خرابی آسفالت خیابان و مانند آن) با شماره ۱۳۷ شهرداری تماس گرفته‌اید؟» ۳۶/۲ درصد پاسخگویان با شماره ۱۳۷ شهرداری تماس گرفته‌اند، اما ۶۱/۳ درصد تماسی با این شماره نداشته‌اند.

جدول ۲۵. تماس پاسخگویان با شماره ۱۳۷ شهرداری

پاسخ	فراوانی	درصد
بلی	۳۸۶	۳۶/۲
خیر	۶۵۵	۶۱/۳
بی پاسخ	۲۷	۲/۵
جمع	۱۰۶۸	۱۰۰



نمودار ۲۵. تماس پاسخگویان با شماره ۱۳۷ شهرداری

### سابقه شرکت پاسخگویان در انتخابات شورای شهر

در پاسخ به این سؤال که «آیا تاکنون در انتخابات شورای شهر، شرکت کرده‌اید؟» ۳۳/۴ درصد پاسخگویان در این انتخابات شرکت کرده‌اند، اما ۶۴/۲ درصد شرکتی در انتخابات شورای شهر نداشته‌اند.

جدول ۲۶. سابقه شرکت پاسخگویان در انتخابات شورای شهر

پاسخ	فراوانی	درصد
بلی	۳۵۷	۳۳/۴
خیر	۶۸۶	۶۴/۲
بی پاسخ	۲۵	۲/۴
جمع	۱۰۶۸	۱۰۰



نمودار ۲۶. سابقه شرکت پاسخگویان در انتخابات شورای شهر

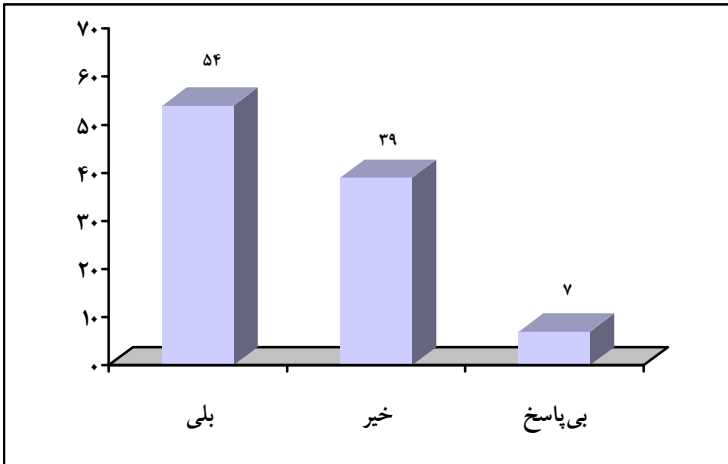
۵۰ گزارش نظرسنجی تلفنی از مردم تهران ....

### تمایل پاسخگویان به شرکت در انتخابات شورای شهر تهران

در پاسخ به این سؤال که «آیا در اواخر سال جاری قصد شرکت در انتخابات شورای شهر تهران را دارید؟» ۵۴ درصد پاسخگویان با انتخاب گزینه بلی قصد خود را برای شرکت در انتخابات اعلام کردند و ۳۹ درصد نیز ابراز داشتند که قصد دارند در این انتخابات شرکت کنند.

جدول ۲۷. تمایل پاسخگویان به شرکت در انتخابات شورای شهر تهران

پاسخ	فراوانی	درصد
بلی	۵۷۷	۵۴
خیر	۴۱۶	۳۹
بی پاسخ	۷۵	۷
جمع	۱۰۶۸	۱۰۰



نمودار ۲۷. تمایل پاسخگویان به شرکت در انتخابات شورای شهر تهران

### مشکل‌سازترین رفتارها از نگاه پاسخگویان

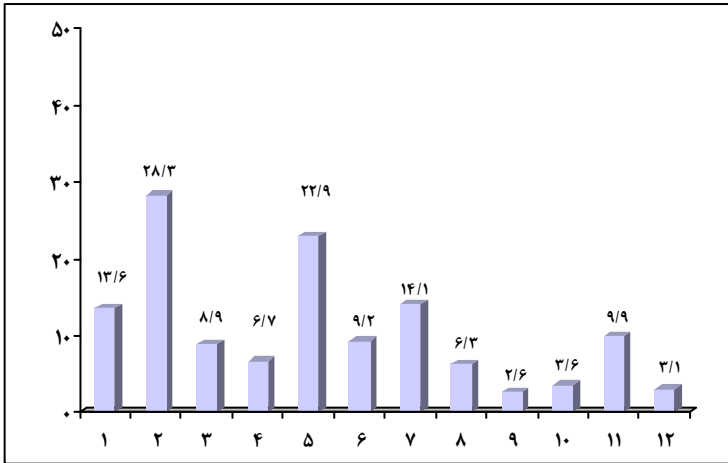
در پاسخ به این سؤال که «کدامیک از رفتارهای زیر برای شما مشکل‌ساز بوده است؟» ۲۸/۳ درصد پاسخگویان آلودگی صوتی را مشکل‌ساز اعلام کردند و ۲۲/۹ درصد نیز ناامنی اجتماعی را مهم‌ترین مشکل دانسته‌اند.

جدول ۲۸. مشکل‌سازترین رفتارها از نگاه پاسخگویان

درصد	فراوانی	پاسخ
۱۳/۶	۱۴۶	رعایت نکردن بهداشت شهری
۲۸/۳	۳۰۳	آلودگی صوتی (بوق زدن و صدای بلند ضبط)
۸/۹	۹۵	رفتار بد مردم شهر (برخورد فیزیکی، کم حوصلگی و درگیری لفظی)
۶/۷	۷۲	رفتار نامناسب همسایه‌ها
۲۲/۹	۲۴۵	ناامنی اجتماعی
۹/۲	۹۸	ناامنی اخلاقی
۱۴/۱	۱۵۱	رانندگی مناسب
۶/۳	۶۸	ساخت و ساز بی‌رویه
۲/۶	۲۸	رعایت نکردن حق تقدم (صف اتوبوس، صف نان و...)
۳/۶	۳۹	بی‌مبالاتی در حفظ اموال (اتوبوس، باجه تلفن و... عمومی)
۹/۹	۱۰۶	سایر موارد <sup>۱</sup>
۳/۱	۳۳	بی‌پاسخ
-	-	جمع <sup>۲</sup>

۱. سایر موارد شامل اعتیاد جوانان، بدحجابی، بدرفتاری مسئولان سازمان‌ها، نیروی انتظامی و ارشاد و همه موارد است.

۲. پاسخگو حق انتخاب بیش از یک مورد را داشت، جمع فراوانی بیش از جمع کل و درصد بیش از ۱۰۰ شد.



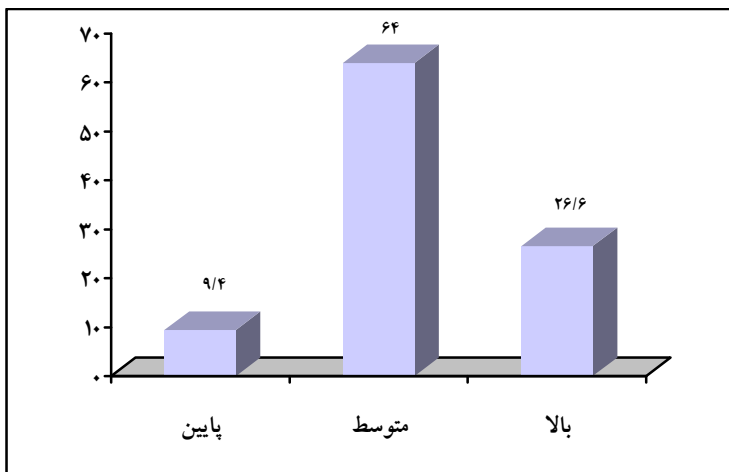
نمودار ۲۸. مشکل‌سازترین رفتارها از نگاه پاسخگویان

### سطح فرهنگ عبور و مرور شهروندان از نظر پاسخگویان

۹/۴ درصد پاسخگویان، سطح فرهنگ عبور و مرور شهروندان را پایین می‌دانند، به نظر ۶۴ درصد پاسخگویان سطح فرهنگ عبور و مرور شهروندان در حد متوسط است و ۲۶/۶ درصد نیز اعتقاد دارند که شهروندان فرهنگ عبور و مرور بالایی دارند.

جدول ۲۹. توزیع فراوانی سطح فرهنگ عبور و مرور شهروندان، از نظر پاسخگویان

درصد	فراوانی	سطح
۹/۴	۱۰۰	پایین
۶۴	۶۸۴	متوسط
۲۶/۶	۲۸۴	بالا
۱۰۰	۱۰۶۸	جمع



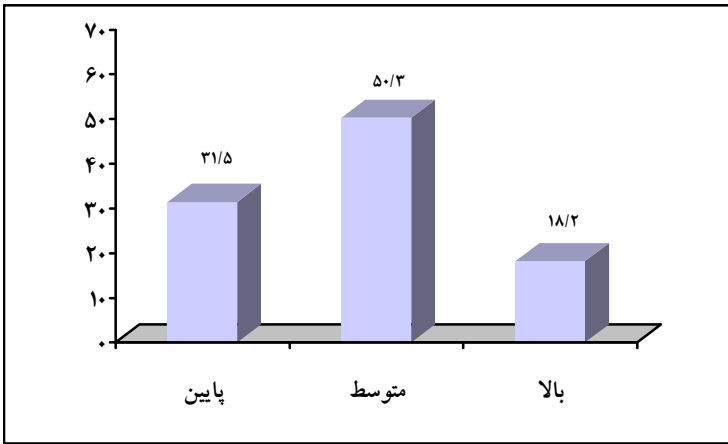
نمودار ۲۹. توزیع فراوانی سطح فرهنگ عبور و مرور شهروندان، از نظر پاسخگویان

### سطح بهداشت شهری شهروندان از نظر پاسخگویان

۳۱/۵ درصد پاسخگویان رفتار بهداشت شهری شهروندان را پایین می‌دانند، به نظر ۵۰/۳ درصد پاسخگویان شهروندان بهداشت شهری متوسطی دارند و ۱۸/۲ درصد پاسخگویان نیز سطح بالایی را برای بهداشت شهری شهروندان قائلند.

جدول ۳۰. توزیع فراوانی سطح بهداشت شهری شهروندان، از نظر پاسخگویان

درصد	فراوانی	سطح
۳۱/۵	۳۳۶	پایین
۵۰/۳	۵۳۷	متوسط
۱۸/۲	۱۹۵	بالا
۱۰۰	۱۰۶۸	جمع



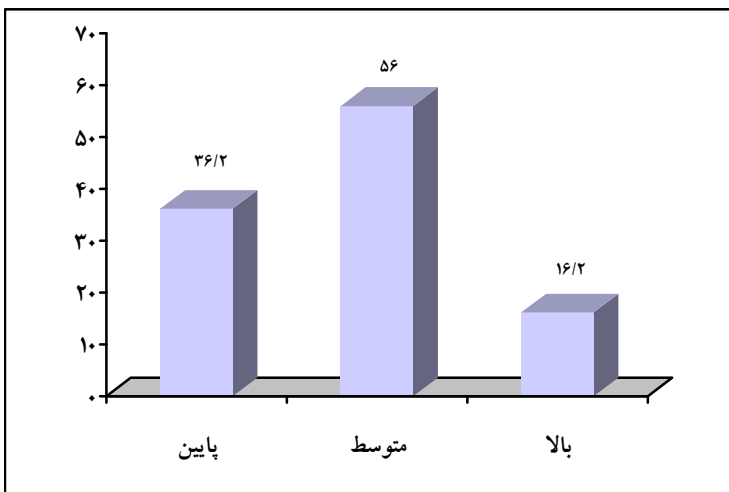
نمودار ۳۰. توزیع فراوانی سطح بهداشت شهری شهروندان، از نظر پاسخگویان

### سطح رفتار اجتماعی مردم، از نظر پاسخگویان

۱۶/۲ درصد پاسخگویان سطح رفتار اجتماعی مردم را پایین می‌دانند، ۵۶ درصد سطح متوسطی برای رفتار اجتماعی مردم قائلند و به نظر ۲۷/۸ درصد پاسخگویان، سطح رفتار اجتماعی مردم بالاست.

جدول ۳۱. توزیع فراوانی سطح رعایت رفتار اجتماعی مردم، از نظر پاسخگویان

سطح	فراوانی	درصد
پایین	۱۷۳	۱۶/۲
متوسط	۵۹۸	۵۶
بالا	۲۹۷	۲۷/۸
جمع	۱۰۶۸	۱۰۰



نمودار ۳۱. توزیع فراوانی سطح رفتار اجتماعی مردم، از نظر پاسخگويان

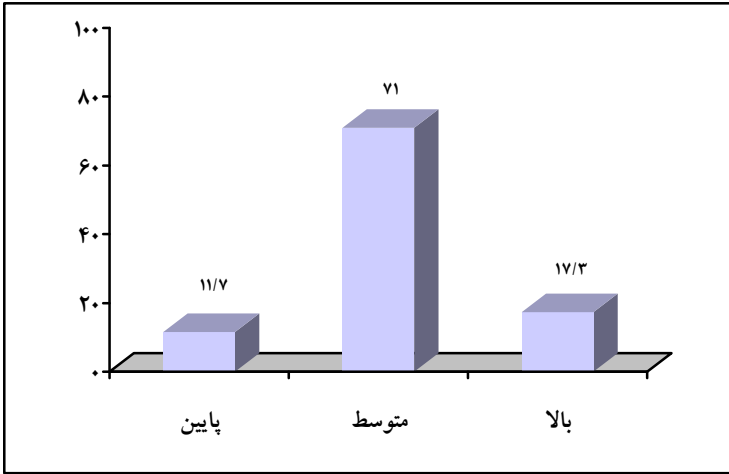
### سطح فرهنگ شهروندی مردم، از نظر پاسخگويان

۱۱/۷ درصد پاسخگويان سطح فرهنگ شهروندی مردم تهران را پایین، ۷۱ درصد متوسط و ۱۷/۳ درصد بالا می‌دانند.

جدول ۳۲. توزیع فراوانی سطح فرهنگ شهروندی مردم، از نظر پاسخگويان

سطح	فراوانی	درصد
پایین	۱۲۵	۱۱/۷
متوسط	۷۵۸	۷۱
بالا	۱۸۵	۱۷/۳
جمع	۱۰۶۸	۱۰۰





نمودار ۳۲. توزیع فراوانی سطح فرهنگ شهروندی مردم، از نظر پاسخگویان

### نگرش پاسخگویان به مسئولیت‌پذیری شهروندان، براساس شرکت آنان در انتخابات شورای شهر

براساس داده‌های جدول، افرادی که در انتخابات شورای شهر محله شرکت کرده‌اند، نگرش مثبت‌تری به مسئولیت‌پذیری شهروندان در قبال دیگران دارند و آنانی که تاکنون در انتخابات شورای شهر محله شرکت نکرده‌اند، شهروندان را در مقابل شهر و مردم کمتر مسئولیت‌پذیر می‌دانند.

جدول ۳۳. توزیع فراوانی نگرش پاسخگویان به مسئولیت‌پذیری شهروندان، براساس شرکت آنان در انتخابات شورای شهر

جمع	میزان مسئولیت‌پذیری شهروندان			بلی	شرکت در انتخابات
	زیاد	کم	اصلاً		
۴۷۹	۶۰	۲۵۳	۴۲		
%۱۰۰	%۱۶/۹	%۷۱/۳	%۱۱/۸		

ادامه جدول ۳۳. توزیع فراوانی نگرش پاسخگویان به مسئولیت‌پذیری شهروندان،  
براساس شرکت آنان در انتخابات شورای شهر

جمع	میزان مسئولیت‌پذیری شهروندان			شرکت در انتخابات	خیر
	زیاد	کم	اصلاً		
۵۰۷	۷۷	۵۰۱	۹۸		
%۱۰۰	%۱۱/۴	%۷۴/۱	%۱۴/۵		
۱۰۳۱ <sup>۱</sup>	۱۳۷	۷۵۴	۱۴۰	جمع	
%۱۰۰	%۱۳/۳	%۷۳/۱	%۱۳/۶		

مقدار  $X^2 = ۶/۷۹۶$  درجه آزادی = ۲ مقدار وی کرامر =  $۰/۰۸۱$  سطح معناداری =  $۰/۰۳۳$

جدول شماره ۳۳، توزیع فراوانی نگرش پاسخگویان را به مسئولیت‌پذیری شهروندان، براساس شرکت آنان در انتخابات شورای شهر، نشان می‌دهد. مقدار  $X^2$  ( $۶/۷۹۶$ ) مقدار وی کرامر ( $۰/۰۸۱$ ) و سطح معناداری ( $۰/۰۳۳$ ) رابطه معنادار بین دو متغیر را در سطح اطمینان ۹۵ درصد نشان می‌دهد.

### نگرش پاسخگویان به مسئولیت‌پذیری شهروندان، براساس قصد آنان برای شرکت در انتخابات شورای شهر

براساس داده‌های جدول، افرادی که قصد دارند، در انتخابات شورای شهر شرکت کنند، نگرش مثبت‌تری به مسئولیت‌پذیری شهروندان در قبال دیگران دارند و آنانی که نمی‌خواهند در انتخابات آینده شورای شهر شرکت کنند، شهروندان را در مقابل شهر و مردم کمتر مسئولیت‌پذیر می‌دانند.

۱. به دلیل برخی موارد بی‌پاسخ، تعداد کل این جدول کمتر از تعداد کل نمونه است.

جدول ۳۴. توزیع فراوانی نگرش پاسخگویان به مسئولیت‌پذیری شهروندان،  
براساس قصد آنان برای شرکت در انتخابات شورای شهر

جمع	میزان مسئولیت‌پذیری شهروندان				
	زیاد	کم	اصلاً		
۴۷۹	۹۵	۴۱۳	۶۵	بلی	قصد شرکت در انتخابات
%۱۰۰	%۱۶/۶	%۷۲/۱	%۱۱/۳		
۵۰۷	۳۶	۳۰۱	۷۲	خیر	
%۱۰۰	%۸/۸	%۷۳/۶	%۱۷/۶		
۱۰۳۱ <sup>۱</sup>	۱۳۱	۷۱۴	۱۳۷	جمع	
%۱۰۰	%۱۳/۳	%۷۲/۷	%۱۴		

مقدار  $X^2 = ۱۷/۶۰۱$  درجه آزادی = ۲ مقدار وی کرامر =  $۰/۱۳۴$  سطح معناداری =  $۰/۰۰۰$

جدول ۳۴، توزیع فراوانی نگرش پاسخگویان به مسئولیت‌پذیری شهروندان را براساس قصد آنان برای شرکت در انتخابات شورای شهر، نشان می‌دهد. مقدار  $X^2$  (۱۷/۶۰۱) مقدار وی کرامر (۰/۱۳۴) و سطح معناداری (۰/۰۰۰) رابطه معنادار بین دو متغیر را در سطح اطمینان ۹۹ درصد نشان می‌دهد.

### نگرش پاسخگویان به مسئولیت‌پذیری شهروندان، براساس دنبال مقصر گشتن هنگام قرار گرفتن در راه‌بندان سنگین

نگرش پاسخگویان به مسئولیت‌پذیری شهروندان، با توجه به اینکه هنگام قرار گرفتن در راه‌بندان سنگین به دنبال مقصر هستند یا نه، تفاوت معناداری از نظر آماری ندارد. برخلاف معنادار نبودن رابطه این دو متغیر، افرادی که هنگام قرار گرفتن در راه‌بندان سنگین، به دنبال مقصر می‌گردند، شهروندان را کمتر مسئولیت‌پذیر می‌دانند، که نشان از تصادفی بودن چنین نتیجه‌ای دارد.

۱. به دلیل برخی موارد بی‌پاسخ تعداد کل این جدول کمتر از تعداد کل نمونه است.

جدول ۳۵. توزیع فراوانی نگرش پاسخگویان به مسئولیت‌پذیری شهروندان براساس دنبال مقصر گشتن، هنگام قرار گرفتن در راه‌بندان سنگین

جمع	میزان مسئولیت‌پذیری شهروندان				
	زیاد	کم	اصلا		
۶۰	۷	۴۱	۱۲	بلی	دنبال مقصر گشتن هنگام
%۱۰۰	%۱۱/۷	%۶۸/۱۳	%۲۰		
۹۹۶	۱۳۵	۷۳۰	۱۳۱	خیر	قرار گرفتن در ترافیک سنگین
%۱۰۰	%۱۳/۵	%۷۳/۳	%۱۳/۲		
۱۰۳۱ <sup>۱</sup>	۱۳۱	۷۱۴	۱۳۷	جمع	
%۱۰۰	%۱۳/۳	%۷۲/۷	%۱۴		

مقدار  $X^2 = ۱/۱۶۲$  سطح معناداری =  $۰/۵۵۹$  درجه آزادی = ۲ مقدار وی کرامر =  $۰/۰۳۳$

جدول ۳۵، توزیع فراوانی نگرش پاسخگویان به مسئولیت‌پذیری شهروندان را براساس دنبال مقصر گشتن آنان هنگام قرار گرفتن در راه‌بندان سنگین، نشان می‌دهد. مقدار  $X^2 (۱/۱۶۲)$  سطح معناداری ( $۰/۵۵۹$ ) و مقدار وی کرامر ( $۰/۰۳۳$ ) حکایت از آن دارد که رابطه معناداری بین دو متغیر وجود ندارد.

### شرکت در انتخابات شورای شهر، براساس نوع فعالیت

افراد در گروه‌های مختلف شغلی، به‌طور معنادار حضور متفاوتی در مقایسه با همدیگر در انتخابات شورای شهر داشته‌اند. در بین گروه‌های مختلف شغلی، بازنشستگان، فرهنگیان و روحانیان بیشترین حضور را در انتخابات شورای شهر داشته‌اند و کمترین حضور مربوط به دانش‌آموزان، کارمندان بخش خصوصی، دانشجویان و کارمندان بخش دولتی است.

۱. به علت وجود برخی موارد بی‌پاسخ تعداد کل این جدول کمتر از تعداد کل نمونه می‌باشد.

جدول ۳۶. توزیع فراوانی شرکت در انتخابات شورای شهر، براساس نوع فعالیت

جمع	شرکت در انتخابات شورای شهر			نوع فعالیت
	خیر	بلی		
۵۵ ٪۱۰۰	۴۶ ٪۸۳/۶	۹ ٪۱۶/۴	دانش آموز	
۷۱ ٪۱۰۰	۵۳ ٪۷۴/۶	۱۸ ٪۲۵/۴	دانشجو	
۳۲۳ ٪۱۰۰	۲۱۹ ٪۶۷/۸	۱۰۴ ٪۳۲/۲	خانه دار	
۲۸۱ ٪۱۰۰	۱۶۲ ٪۵۷/۷	۱۱۹ ٪۴۲/۳	بازنشسته	
۶۰ ٪۱۰۰	۳۵ ٪۵۸/۴	۲۵ ٪۴۱/۶	فرهنگی	
۲۹ ٪۱۰۰	۱۸ ٪۶۲/۱	۱۱ ٪۳۷/۹	روحانی	
۸۷ ٪۱۰۰	۵۵ ٪۷۳/۲	۳۲ ٪۳۶/۸	کارمند بخش دولتی	
۸۹ ٪۱۰۰	۶۷ ٪۷۵/۳	۲۲ ٪۲۴/۷	کارمند بخش خصوصی	
۷۳ ٪۱۰۰	۴۵ ٪۶۱/۶	۲۸ ٪۳۸/۴	سایر	
۱۰۶۸ ٪۱۰۰	۷۰۰ ٪۶۵/۵	۳۶۸ ٪۳۴/۵	جمع	

مقدار  $X^2 = ۲۵/۴۲۶$  درجه آزادی = ۸ مقدار وی کرامر =  $۰/۱۵۶$  سطح معناداری =  $۰/۰۰۸$

## فصل اول - یافته‌های پژوهش ۶۱

جدول ۳۶، توزیع فراوانی حضور پاسخگویان در انتخابات شورای شهر را براساس وضعیت فعالیت آنان نشان می‌دهد. مقدار  $X^2(25/426)$  مقدار وی کرامر  $(0/156)$  و سطح معناداری  $(0/008)$  حکایت از آن دارد که این دو متغیر با سطح اطمینان ۹۹ درصد با هم ارتباط دارند.

### تمایل به شرکت در انتخابات شورای شهر، براساس نوع فعالیت

افراد در گروه‌های مختلف شغلی، به‌طور معنادار تمایل متفاوتی در مقایسه با همدیگر جهت شرکت در انتخابات آینده شورای شهر دارند. در بین این گروه‌ها، فرهنگیان و کارمندان بخش دولتی، بیشترین تمایل را برای حضور در انتخابات آینده شورای شهر دارند، دانشجویان و کارمندان بخش خصوصی نیز کمترین تمایل را برای حضور در این انتخابات دارند.

### جدول ۳۷. توزیع فراوانی تمایل به شرکت در انتخابات شورای شهر، براساس نوع فعالیت

جمع	قصد شرکت در انتخابات شورای شهر			
	خیر	بلی		
۵۵ ٪۱۰۰	۲۴ ٪۴۳/۶	۳۱ ٪۵۶/۴	دانش آموز	نوع فعالیت
۷۱ ٪۱۰۰	۳۹ ٪۵۴/۹	۳۲ ٪۴۵/۱	دانشجو	
۳۲۳ ٪۱۰۰	۱۱۸ ٪۳۹/۹	۱۹۵ ٪۶۰/۱	خانه‌دار	
۲۸۱ ٪۱۰۰	۱۲۵ ٪۴۵/۵	۱۵۶ ٪۵۵/۵	بازنشسته	
۶۰ ٪۱۰۰	۱۶ ٪۲۶/۷	۴۴ ٪۷۳/۳	فرهنگی	

۶۲ گزارش نظرسنجی تلفنی از مردم تهران ....

ادامه جدول ۳۷. توزیع فراوانی تمایل به شرکت در انتخابات شورای شهر،  
براساس نوع فعالیت

جمع	قصد شرکت در انتخابات شورای شهر			نوع فعالیت
	خیر	بلی		
۲۹ ٪۱۰۰	۱۳ ٪۴۴/۸	۱۶ ٪۵۵/۲	روحانی	
۸۷ ٪۱۰۰	۲۷ ٪۳۰	۶۰ ٪۷۰	کارمند بخش دولتی	
۸۹ ٪۱۰۰	۴۶ ٪۵۱/۷	۴۳ ٪۴۸/۳	کارمند بخش خصوصی	
۷۳ ٪۱۰۰	۴۵ ٪۴۶/۶	۲۸ ٪۵۳/۴	سایر	
۱۰۶۸ ٪۱۰۰	۴۵۳ ٪۴۲/۴	۶۱۵ ٪۵۷/۶	جمع	

مقدار  $X^2 = ۲۱/۰۶۲$  درجه آزادی = ۸ مقدار وی کرامر =  $۰/۱۴۶$  سطح معناداری =  $۰/۰۳۳$

جدول ۳۷، توزیع فراوانی تمایل به شرکت پاسخگویان در انتخابات آینده شورای شهر را براساس وضعیت فعالیت پاسخگویان، نشان می دهد. مقدار  $X^2$  (۲۱/۰۶۲) مقدار وی کرامر (۰/۱۴۶) و سطح معناداری (۰/۰۳۳) حکایت از آن دارد که این دو متغیر با سطح اطمینان ۹۵ درصد با هم ارتباط دارند.

**فصل دوم**

**سیمای پاسخگویان**





## جنس

در نظرسنجی حاضر ۴۹/۸ درصد پاسخگویان را مردان و ۵۰/۱ درصد را زنان تشکیل می‌دهند.

جدول ۳۸. توزیع فراوانی جمعیت نمونه،  
براساس جنس

جنس	فراوانی	درصد
مرد	۵۳۲	۴۹/۸
زن	۵۳۵	۵۰/۱
بی‌پاسخ	۱	۰/۱
جمع	۱۰۶۸	۱۰۰



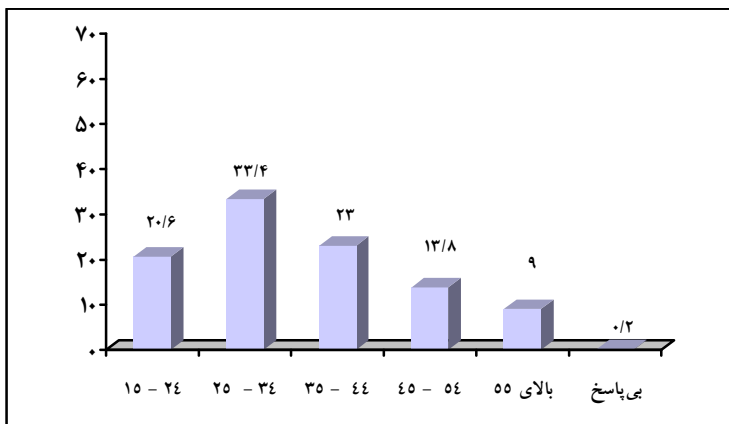
نمودار ۳۳. توزیع فراوانی جمعیت نمونه، براساس جنس

### سن

بیشتر پاسخگویان معادل ۳۳/۴ درصد در رده سنی ۳۴ - ۲۵ سال قرار داشتند، ۲۳ درصد بین ۴۴ - ۳۵ سال بودند، ۲۰/۶ درصد سنی بین ۲۴ - ۱۵ سال داشتند، ۱۳/۸ درصد بین ۵۴ - ۴۵ سال بودند و ۹ درصد نیز بیش از ۵۵ سال سن داشتند.

جدول ۳۹. توزیع فراوانی جمعیت نمونه، براساس سن

گروه سنی	فراوانی	درصد	درصد تجمعی
۱۵ - ۲۴	۲۲۰	۲۰/۶	۲۰/۶
۲۵ - ۳۴	۳۵۷	۳۳/۴	۵۴/۱
۳۵ - ۴۴	۲۴۶	۲۳	۷۷/۲
۴۵ - ۵۴	۱۴۷	۱۳/۸	۹۱
۵۵ و بالاتر	۹۶	۹	۱۰۰
بی پاسخ	۲	۰/۲	
جمع	۱۰۶۸	۱۰۰	



نمودار ۳۴. توزیع فراوانی جمعیت نمونه، براساس سن

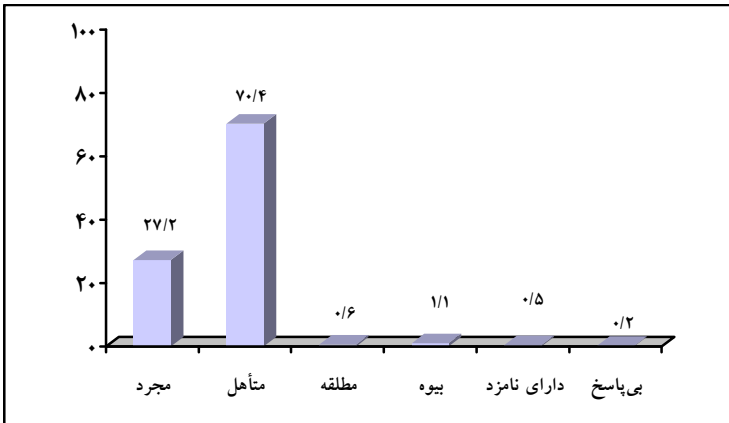
## تاھل

۲۷/۲ درصد پاسخگویان را افراد مجرد و ۷۰/۴ درصد را افراد متأهل تشکیل

می دهند.

جدول ۴۰. توزیع فراوانی جمعیت نمونه، براساس وضعیت تاھل

درصد	فراوانی	وضعیت تاھل
۲۷/۲	۲۹۱	مجرد
۷۰/۴	۷۵۲	متاھل
۰/۶	۶	مطلقه
۱/۱	۱۲	بیوه
۰/۵	۵	دارای نامزد
۰/۲	۲	بی پاسخ
۱۰۰	۱۰۶۸	جمع



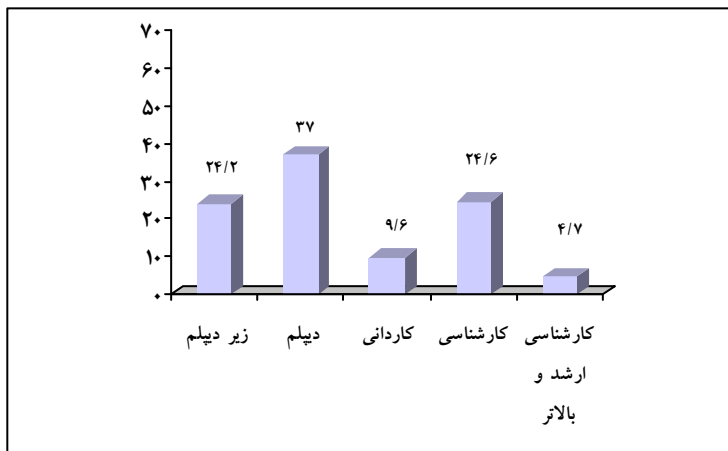
نمودار ۳۵. توزیع فراوانی جمعیت نمونه براساس وضعیت تاهل

## تحصیلات

بیشترین تعداد پاسخگویان مربوط به افراد دیپلمه با ۳۷ درصد است. پس از آن به ترتیب پاسخگویان با تحصیلات کارشناسی با ۲۴/۶ درصد، زیر دیپلم با ۲۴/۱ درصد، کاردانی با ۹/۶ درصد و کارشناسی ارشد و بالاتر با ۴/۷ درصد بودند.

جدول ۴۱. توزیع فراوانی جمعیت نمونه، براساس میزان تحصیلات

درصد تجمعی	درصد	فراوانی	تحصیلات
۲۴/۱	۲۴/۱	۲۵۸	زیر دیپلم
۶۱/۱	۳۷	۳۹۵	دیپلم
۷۰/۷	۹/۶	۱۰۲	کاردانی
۹۵/۳	۲۴/۶	۲۶۳	کارشناسی
۱۰۰	۴/۷	۵۰	کارشناسی ارشد و بالاتر
	۱۰۰	۱۰۶۸	جمع



نمودار ۳۶. توزیع فراوانی جمعیت نمونه، براساس میزان تحصیلات

## فعالیت

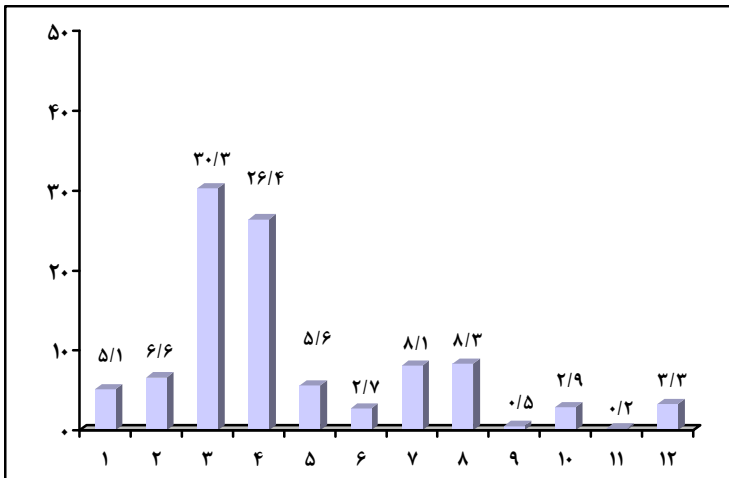
بیشترین تعداد پاسخگویان را زنان خانه‌دار با ۳۰/۳ درصد تشکیل می‌دهد. پس از آن به ترتیب: بازنشسته‌ها با ۲۶/۴ درصد، کارمندان غیردولتی (۸/۳ درصد)، کارمندان دولتی (۸/۱ درصد)، دانشجویان (۶/۶ درصد)، فرهنگیان (۵/۶ درصد)، دانش‌آموزان (۵/۱ درصد)، بیکاران (۲/۹ درصد)، روحانیان (۲/۷ درصد)، سربازان (۰/۵ درصد)، و نظامیان (۰/۲ درصد)، قرار دارند.

جدول ۴۲. توزیع فراوانی جمعیت نمونه، براساس وضعیت فعالیت

درصد	فراوانی	نوع فعالیت
۵/۱	۵۵	دانش‌آموز
۶/۶	۷۱	دانشجو
۳۰/۳	۳۲۳	خانه‌دار
۲۶/۴	۲۸۱	بازنشسته

ادامه جدول ۴۴. توزیع فراوانی جمعیت نمونه، براساس وضعیت فعالیت

نوع فعالیت	فراوانی	درصد
فرهنگی	۶۰	۵/۶
روحانی	۲۹	۲/۷
کارمند دولتی	۸۷	۸/۱
کارمند غیردولتی	۸۹	۸/۳
سرباز	۵	۰/۵
بیکار	۳۱	۲/۹
نظامی	۲	۰/۲
سایر	۳۵	۳/۳
جمع	۱۰۶۸	۱۰۰



نمودار ۳۷. توزیع فراوانی جمعیت نمونه، براساس وضعیت فعالیت

### منطقه شهرداری

بیشترین تعداد پاسخگویان از منطقه ۴ (۱۰/۲ درصد) و ۱۵ (۸/۶ درصد) بوده‌اند.

جدول ۴۳. توزیع فراوانی جمعیت نمونه، براساس منطقه شهرداری

درصد	فراوانی	منطقه شهرداری
۵	۵۳	۱
۷	۷۵	۲
۳/۱	۳۳	۳
۱۰/۲	۱۰۹	۴
۴/۶	۴۹	۵
۳/۶	۳۸	۶
۴/۲	۴۵	۷
۵/۱	۵۵	۸
۲/۱	۲۲	۹
۴/۱	۴۴	۱۰
۳/۷	۳۹	۱۱
۳/۳	۳۵	۱۲
۳/۶	۳۹	۱۳
۶/۵	۶۹	۱۴
۸/۶	۹۲	۱۵
۴/۲	۴۵	۱۶
۳/۴	۳۶	۱۷



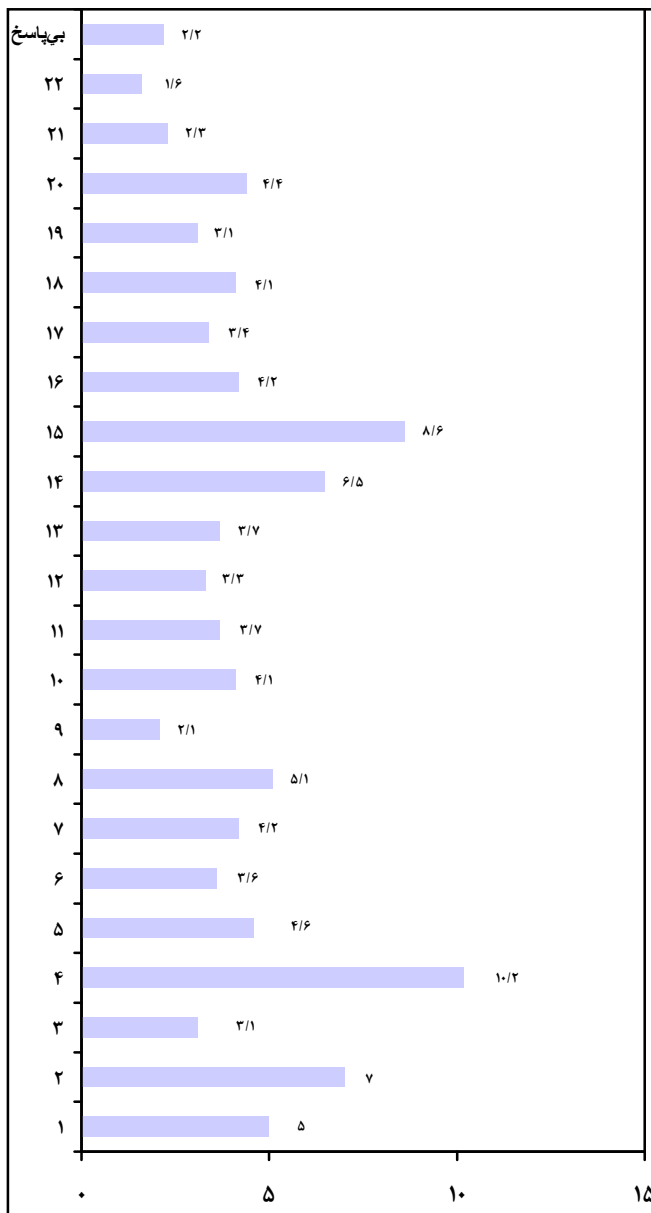
۷۲ گزارش نظرسنجی تلفنی از مردم تهران ....

ادامه جدول ۴۳. توزیع فراوانی جمعیت نمونه، براساس منطقه شهرداری

درصد	فراوانی	منطقه شهرداری
۴/۱	۴۴	۱۸
۳/۱	۳۳	۱۹
۴/۴	۴۷	۲۰
۲/۳	۲۵	۲۱
۱/۶	۱۷	۲۲
۲/۲	۲۴	بی پاسخ
۱۰۰	۱۰۶۸	جمع

فصل دوم - سیمای پاسخگویان ۷۳

نمودار ۳۸ توزیع فراوانی جمعیت نمونه، بر اساس منطقه شهرداری



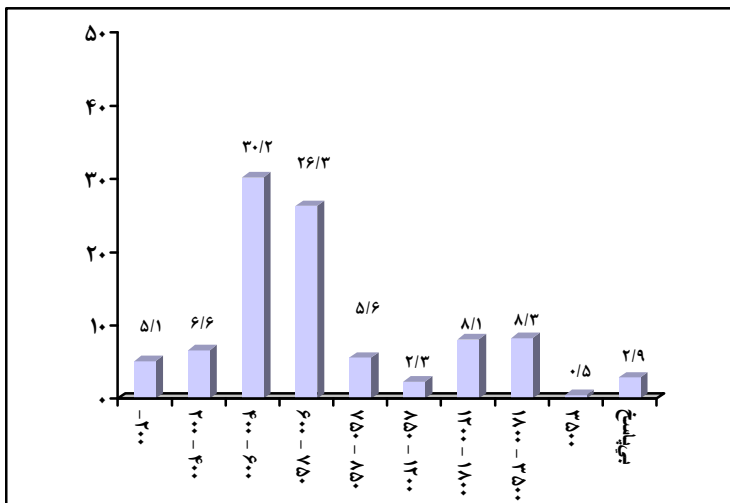
۷۴ گزارش نظرسنجی تلفنی از مردم تهران ....

## درآمد

درآمد خانوار ۳۲/۵ درصد پاسخگویان بین ۴۰۰ هزار تا ۶۰۰ هزار تومان است و ۱۹/۳ درصد درآمدی بین ۲۰۰ تا ۴۰۰ هزار تومان دارند، ۱۲/۹ درصد پاسخگویان نیز به این سؤال پاسخ نگفتند.

جدول ۴۴. توزیع فراوانی جمعیت نمونه، براساس میزان درآمد

درصد	فراوانی	میزان درآمد
۲/۶	۲۸	کمتر از ۲۰۰ هزار تومان
۱۹/۳	۲۰۶	بین ۲۰۰ تا ۴۰۰ هزار تومان
۳۲/۵	۳۴۷	بین ۴۰۰ تا ۶۰۰ هزار تومان
۸/۱	۸۷	بین ۶۰۰ تا ۷۵۰ هزار تومان
۵/۸	۶۲	بین ۷۵۰ تا ۸۵۰ هزار تومان
۱۰/۵	۱۱۲	بین ۸۵۰ هزار تا ۱.۲ میلیون تومان
۴/۷	۵۰	بین ۱.۲ تا ۱.۸ میلیون تومان
۲/۲	۲۳	بین ۱.۸ تا ۳.۵ میلیون تومان
۱/۴	۱۵	بیش از ۳.۵ میلیون تومان
۱۲/۹	۱۳۸	بی پاسخ
۱۰۰	۱۰۶۸	جمع



نمودار ۳۹. توزیع فراوانی جمعیت نمونه، براساس میزان درآمد



پژوهشگاه فرهنگ، هنر و ارتباطات  
مركز فرهنگ و ارثاء و اساطير

تهران، خیابان ولی عصر (ع)، خیابان دمشق، شماره ۹، پژوهشگاه فرهنگ، هنر و ارتباطات  
صندوق پستی: ۶۲۷۲-۱۴۱۵۵ تلفن: ۸۸۹۰۲۲۱۳-۴  
[www.ricac.ac.ir](http://www.ricac.ac.ir)